



**MOORE**

**Horská služba ČR, o.p.s.**

**ZPRÁVA NEZÁVISLÉHO AUDITORA  
K 31. PROSINCI 2023**

## ZPRÁVA NEZÁVISLÉHO AUDITORA

k účetní závěrce sestavené k 31. prosinci 2023 společnosti

**Horská služba ČR, o.p.s.**

Identifikační údaje:

Název:	Horská služba ČR o.p.s.
IČ:	274 67 759
Adresa sídla:	Špindlerův Mlýn č.p. 260 543 51 Špindlerův Mlýn
Rozvahový den:	31. prosince 2023
Ověřované účetní období:	od 1. ledna 2023 do 31. prosince 2023
Rámec účetního výkaznictví:	České účetní předpisy
Datum vydání zprávy auditora:	28. června 2024
Auditor:	Erik Ďurkáň Evidenční číslo 2407
	Moore Audit CZ s.r.o. Evidenční číslo 599

## **Zpráva nezávislého auditora pro zakladatele, správní radu, dozorčí radu a ředitele společnosti**

### **Horská služba ČR, o.p.s.**

#### ***Výrok auditora***

Provedli jsme audit přiložené účetní závěrky společnosti Horská služba ČR, o.p.s. (dále také „Společnost“) sestavené na základě českých účetních předpisů, která se skládá z rozvahy k 31. prosinci 2023, výkazu zisku a ztráty za období od 1. ledna 2023 do 31. prosince 2023 a přílohy této účetní závěrky, která obsahuje popis použitých podstatných účetních metod a další vysvětlující informace. Údaje o Společnosti jsou uvedeny v úvodu přílohy této účetní závěrky.

Podle našeho názoru, účetní závěrka podává věrný a poctivý obraz aktiv a pasiv společnosti Horská služba ČR, o.p.s. k 31. prosinci 2023 a nákladů a výnosů a výsledku jejího hospodaření za období od 1. ledna 2023 do 31. prosince 2023 v souladu s českými účetními předpisy.

#### ***Základ pro výrok***

Audit jsme provedli v souladu se zákonem o auditorech a standardy Komory auditorů České republiky pro audit, kterými jsou mezinárodní standardy pro audit (ISA), případně doplněné a upravené souvisejícími aplikačními doložkami. Naše odpovědnost stanovená těmito předpisy je podrobněji popsána v oddílu Odpovědnost auditora za audit účetní závěrky. V souladu se zákonem o auditorech a Etickým kodexem přijatým Komorou auditorů České republiky jsme na Společnosti nezávislí a splnili jsme i další etické povinnosti vyplývající z uvedených předpisů. Domníváme se, že důkazní informace, které jsme shromáždili, poskytují dostatečný a vhodný základ pro vyjádření našeho výroku.

#### ***Jiné skutečnosti***

Dne 23. června 2023 jsme vydali výrok auditora k účetní závěrce sestavené k 31. prosinci 2022 s výhradou týkající se možných materiálních (významných) dopadů na vybrané prvky účetní závěrky. Tyto dopady mohly vzniknout v důsledku porušení rozpočtové kázně, jehož šetření bylo předmětem daňové kontroly Finančního úřadu pro Královéhradecký kraj a jehož výsledek nebylo v době vydání výroku možné odhadnout. Na základě následně provedených auditorských postupů jsme zjistili, že dopad těchto událostí nebyl materiální (významný). Tudiž nebylo potřeba provádět opravy v účetní závěrce za běžné ani předchozí účetní období. Náš výrok není v souvislosti s touto záležitostí modifikován.

#### ***Ostatní informace uvedené ve výroční zprávě***

Ostatními informacemi jsou v souladu s § 2 písm. b) zákona o auditorech informace uvedené ve výroční zprávě mimo účetní závěrku a naši zprávu auditora. Za ostatní informace odpovídá ředitel Společnosti.

Náš výrok k účetní závěrce se k ostatním informacím nevztahuje. Přesto je však součástí našich povinností souvisejících s auditem účetní závěrky seznámení se s ostatními informacemi a posouzení, zda ostatní informace nejsou ve významném (materiálním) nesouladu s účetní závěrkou či s našimi znalostmi o účetní jednotce získanými během provádění auditu účetní závěrky nebo zda se jinak tyto

informace nejeví jako významně (materiálně) nesprávné. Také posuzujeme, zda ostatní informace byly ve všech významných (materiálních) ohledech vypracovány v souladu s příslušnými právními předpisy. Tímto posouzením se rozumí, zda ostatní informace splňují požadavky právních předpisů na formální náležitosti a postup vypracování ostatních informací v kontextu významnosti (materiality), tj. zda případné nedodržení uvedených požadavků by bylo způsobilé ovlivnit úsudek činěný na základě ostatních informací.

Na základě provedených postupů, do míry, již dokážeme posoudit, uvádíme, že

- ostatní informace, které popisují skutečnosti, jež jsou též předmětem zobrazení v účetní závěrce, jsou ve všech významných (materiálních) ohledech v souladu s účetní závěrkou a
- ostatní informace byly vypracovány v souladu s právními předpisy.

Dále jsme povinni uvést, zda na základě poznatků a povědomí o Společnosti, k nimž jsme dospěli při provádění auditu, ostatní informace neobsahují významné (materiální) věcné nesprávnosti. V rámci uvedených postupů jsme v obdržných ostatních informacích žádné významné (materiální) věcné nesprávnosti nezjistili.

### ***Odpovědnost ředitele a dozorčí rady Společnosti za účetní závěrku***

Ředitel (dále jen „Statutární orgán“) Společnosti odpovídá za sestavení účetní závěrky podávající věrný a poctivý obraz v souladu s českými účetními předpisy, a za takový vnitřní kontrolní systém, který považuje za nezbytný pro sestavení účetní závěrky tak, aby neobsahovala významné (materiální) nesprávnosti způsobené podvodem nebo chybou.

Při sestavování účetní závěrky je Statutární orgán Společnosti povinen posoudit, zda je Společnost schopna nepřetržitě trvat, a pokud je to relevantní, popsat v příloze účetní závěrky záležitosti týkající se jejího nepřetržitého trvání a použití předpokladu nepřetržitého trvání při sestavení účetní závěrky, s výjimkou případů, kdy Statutární orgán Společnosti plánuje zrušení Společnosti nebo ukončení její činnosti, resp. kdy nemá jinou reálnou možnost než tak učinit.

Za dohled nad procesem účetního výkaznictví ve Společnosti odpovídá dozorčí rada.

### ***Odpovědnost auditora za audit účetní závěrky***

Naším cílem je získat přiměřenou jistotu, že účetní závěrka jako celek neobsahuje významnou (materiální) nesprávnost způsobenou podvodem nebo chybou a vydat zprávu auditora obsahující náš výrok. Přiměřená míra jistoty je velká míra jistoty, nicméně není zárukou, že audit provedený v souladu s výše uvedenými předpisy ve všech případech v účetní závěrce odhalí případnou existující významnou (materiální) nesprávnost. Nesprávnosti mohou vzniknout v důsledku podvodů nebo chyb a považují se za významné (materiální), pokud lze reálně předpokládat, že by jednotlivě nebo v souhrnu mohly ovlivnit ekonomická rozhodnutí, která uživatelé účetní závěrky na jejím základě přijmou.

Při provádění auditu v souladu s výše uvedenými předpisy je naší povinností uplatňovat během celého auditu odborný úsudek a zachovávat profesní skepticismus. Dále je naší povinností:

- Identifikovat a vyhodnotit rizika významné (materiální) nesprávnosti účetní závěrky způsobené podvodem nebo chybou, navrhnout a provést auditorské postupy reagující na tato rizika a získat dostatečné a vhodné důkazní informace, abychom na jejich základě mohli vyjádřit výrok. Riziko, že neodhalíme významnou (materiální) nesprávnost, k níž došlo v důsledku podvodu, je větší než riziko neodhalení významné (materiální) nesprávnosti způsobené chybou, protože součástí podvodu mohou být tajné dohody (koluze), falšování, úmyslná opomenutí, nepravdivá prohlášení nebo obcházení vnitřních kontrol Statutárním orgánem.

- Seznámit se s vnitřním kontrolním systémem Společnosti relevantním pro audit v takovém rozsahu, abychom mohli navrhnout auditorské postupy vhodné s ohledem na dané okolnosti, nikoli abychom mohli vyjádřit názor na účinnost jejího vnitřního kontrolního systému.
- Posoudit vhodnost použitých účetních pravidel, přiměřenost provedených účetních odhadů a informace, které v této souvislosti Statutární orgán Společnosti uvedli v příloze účetní závěrky.
- Posoudit vhodnost použití předpokladu nepřetržitého trvání při sestavení účetní závěrky Statutárním orgánem a to, zda s ohledem na shromážděné důkazní informace existuje významná (materiální) nejistota vyplývající z událostí nebo podmínek, které mohou významně zpochybnit schopnost Společnosti nepřetržitě trvat. Jestliže dojdeme k závěru, že taková významná (materiální) nejistota existuje, je naší povinností upozornit v naší zprávě na informace uvedené v této souvislosti v příloze účetní závěrky, a pokud tyto informace nejsou dostatečné, vyjádřit modifikovaný výrok. Naše závěry týkající se schopnosti Společnosti nepřetržitě trvat vycházejí z důkazních informací, které jsme získali do data naší zprávy. Nicméně budoucí události nebo podmínky mohou vést k tomu, že Společnost ztratí schopnost nepřetržitě trvat.
- Vyhodnotit celkovou prezentaci, členění a obsah účetní závěrky, včetně přílohy, a dále to, zda účetní závěrka zobrazuje podkladové transakce a události způsobem, který vede k věrnému zobrazení.

Naší povinností je informovat ředitele Společnosti a dozorčí radu mimo jiné o plánovaném rozsahu a načasování auditu a o významných zjištěních, která jsme v jeho průběhu učinili, včetně zjištěných významných nedostatků ve vnitřním kontrolním systému.

Praha 28. června 2024



Moore Audit CZ s.r.o.  
Evidenční číslo 599  
Karolinská 661/4  
186 00 Praha 8

Zastoupená Erikem Ďurkánem



Erik Ďurkán  
Statutární auditor, evidenční číslo 2407



MINISTERSTVO  
PRO MÍSTNÍ  
ROZVOJ ČR

DOTACE NA TENTO PROJEKT BYLA POSKYTNUTA  
ZE ZDROJŮ MINISTERSTVA PRO MÍSTNÍ ROZVOJ

# VÝROČNÍ ZPRÁVA HORSKÉ SLUŽBY ČR, O.P.S. 2023





## **OBSAH:**

### **ÚČETNÍ ZÁVĚRKA ZA ROK 2023**

ROZVAHA

VÝKAZ ZISKU A ZTRÁTY

PŘÍLOHA ÚČETNÍ ZÁVĚRKY

### **FINANČNÍ A NEFINANČNÍ INFORMACE HORSKÉ SLUŽBY ZA ROK 2023**

ÚVODNÍ SLOVO PŘEDSEDY SPRÁVNÍ RADY HS ČR, o.p.s.

ZHODNOCENÍ ROKU ŘEDITHEM HS ČR, o.p.s.

ZÁKLADNÍ INFORMACE O SPOLEČNOSTI

ORGANIZAČNÍ STRUKTURA A ŘÍZENÍ SPOLEČNOSTI

ÚRAZOVÁ STATISTIKA

PŮSOBNOST

TECHNICKÉ VYBAVENÍ A INVESTICE

METODICKÉ A ŠKOLÍCÍ AKCE

KYNOLOGICKÉ CVIČENÍ A KURZY

KURZY PRO JINÉ ORGANIZACE

MEZINÁRODNÍ AKCE

PLÁNOVANÝ VÝVOJ V ROCE 2024

VÝZNAMNÉ UDÁLOSTI PO ROZVAHOVÉM DNI



MINISTERSTVO  
PRO MÍSTNÍ  
ROZVOJ ČR

DOTACE NA TENTO PROJEKT BYLA POSKYTNUTA  
ZE ZDROJŮ MINISTERSTVA PRO MÍSTNÍ ROZVOJ

# ÚČETNÍ ZÁVĚRKA ZA ROK 2023





**ROZVAHA (BALANCE)**

k 31.12.2023

(v celých tis. Kč)

Zpracováno v souladu s  
vyhláškou č. 504/2002 Sb. ve  
znění pozdějších předpisů

Název a sídlo účetní jednotky

**Horská služba ČR, o.p.s.**

IČO

27467759

Svatopetrská 260

543 51 Špindlerův Mlýn

**AKTIVA**

a		Číslo řádku	Stav k prvnímu dni účetního období	Stav k poslednímu dni účetního období
		b	1	2
A.	<b>Dlouhodobý majetek celkem (ř. 02 + 10 + 21 - 28)</b>	1	<b>356 817</b>	<b>413 716</b>
A.I.	<b>Dlouhodobý nehmotný majetek celkem (ř. 03 až 09)</b>	2	<b>8 560</b>	<b>13 014</b>
A.I.2.	Software (013)	4	5 267	9 022
A.I.3.	Ocenitelná práva (014)	5	3 151	3 151
A.I.6.	Nedokončený dlouhodobý nehmotný majetek (041)	8	142	841
A.II.	<b>Dlouhodobý hmotný majetek celkem (ř. 11 až 20)</b>	10	<b>658 030</b>	<b>742 164</b>
A.II.1.	Pozemky (031)	11	8 188	8 195
A.II.3.	Stavby (021)	13	296 895	364 758
A.II.4.	Hmotné movité věci a jejich soubory (022)	14	298 669	328 569
A.II.9.	Nedokončený dlouhodobý hmotný majetek (042)	19	54 278	40 642
A.IV.	<b>Oprávký k dlouhodobému majetku celkem (ř. 29 až 39)</b>	28	<b>-309 773</b>	<b>-341 462</b>
A.IV.2.	Oprávký k softwaru (073)	30	-2 201	-3 546
A.IV.3.	Oprávký k ocenitelným právům (074)	31	-3 151	-3 151
A.IV.6.	Oprávký k stavbám (081)	34	-108 756	-119 374
A.IV.7.	Oprávký k samostatným hmotným movitým věcem (082)	35	-195 665	-215 391
B.	<b>Krátkodobý majetek celkem (ř. 41 + 51 + 71 + 79)</b>	40	<b>130 709</b>	<b>79 366</b>
B.I.	<b>Zásoby celkem (ř. 42 až 50)</b>	41	<b>850</b>	<b>1 773</b>
B.I.1.	Materiál na skladě (112)	42	850	1 773
B.II.	<b>Pohledávky celkem (ř. 52 až 70)</b>	51	<b>25 732</b>	<b>4 146</b>
B.II.1.	Odběratelé (311)	52	10 999	12 016
B.II.4.	Poskytnuté provozní zálohy (314-ř.50)	55	93	99
B.II.5.	Ostatní pohledávky (315)	56	172	176
B.II.12.	Nároky na dotace a ostatní zúčtování se státním rozpočtem (346)	63	23 461	1 220
B.II.17.	Jiné pohledávky (378)	68	6	0
B.II.18.	Dohadné účty aktivní (388)	69	105	0
B.II.19.	Opravná položka k pohledávkám (391)	70	-9 104	-9 365
B.III.	<b>Krátkodobý finanční majetek celkem (ř. 72 až 78)</b>	71	<b>103 754</b>	<b>72 912</b>
B.III.1.	Peněžní prostředky v pokladně (211)	72	201	261
B.III.3.	Peněžní prostředky na účtech (221)	74	103 613	72 789
B.III.7.	Peníze na cestě (+/-261)	78	-60	-138
B.IV.	<b>Jiná aktiva celkem (ř. 80 + 81)</b>	79	<b>373</b>	<b>535</b>
B.IV.1.	Náklady příštích období (381)	80	367	499
B.IV.2.	Příjmy příštích období (385)	81	6	36
	<b>AKTIVA CELKEM (ř. 1 + 40)</b>	82	<b>487 526</b>	<b>493 082</b>
	Kontrolní číslo (ř. 1 až 82)	997	<b>1 950 104</b>	<b>1 972 328</b>

**PASIVA**

c		Číslo řádku	Stav k prvnímu dni účetního období	Stav k poslednímu dni účetního období
		d	3	4
A.	<b>Vlastní zdroje celkem (ř. 84 + 88)</b>	83	<b>454 066</b>	<b>453 997</b>
A.I.	<b>Jmění celkem (ř. 41 + 51 + 71 + 79)</b>	84	<b>465 691</b>	<b>453 977</b>
A.I.1.	Vlastní jmění (901)	85	440 381	440 292
A.I.2.	Fondy (911)	86	25 310	13 685
A.II.	<b>Výsledek hospodaření celkem (ř. 89 až 91)</b>	88	<b>-11 625</b>	<b>20</b>
A.II.1.	Účet výsledku hospodářství (+/-963)	89	X	20
A.II.2.	Výsledek hospodaření ve schvalovacím řízení (+/-931)	90	-11 625	X
B.	<b>Cizí zdroje celkem (ř. 93 + 95 + 103 + 127)</b>	92	<b>33 460</b>	<b>39 085</b>
B.I.	<b>Rezervy celkem (ř. 94)</b>	93	<b>7 047</b>	<b>2 322</b>
B.I.1.	Rezervy (941)	94	7 047	2 322
B.II.	<b>Dlouhodobé závazky celkem (ř. 96 až 102)</b>	95	<b>549</b>	<b>473</b>
B.II.7.	Ostatní dlouhodobé závazky (959)	102	549	473
B.III.	<b>Krátkodobé závazky celkem (ř. 104 až 126)</b>	103	<b>25 658</b>	<b>36 007</b>
B.III.1.	Dodavatelé (321)	104	4 147	18 095
B.III.3.	Přijaté zálohy (324)	106	105	0
B.III.4.	Ostatní závazky (325)	107	0	226
B.III.5.	Zaměstnanci (331)	108	7 778	8 735
B.III.7.	Závazky k institucím sociálního zabezpečení a veřejného zdravotního pojištění (336)	110	3 933	5 012
B.III.9.	Ostatní přímé daně (342)	112	1 016	1 142
B.III.10.	Daň z přidané hodnoty (343)	113	323	254
B.III.12.	Závazky ze vztahu ke státnímu rozpočtu (346)	115	8 247	2 446
B.III.17.	Jiné závazky (379)	120	0	6
B.III.22.	Dohadné účty pasivní (389)	125	109	91
B.IV.	<b>Jiná pasiva celkem (ř. 128 až 129)</b>	127	<b>206</b>	<b>283</b>
B.IV.1.	Výdaje příštích období (383)	128	33	156
B.IV.2.	Výnosy příštích období (384)	129	173	127
	<b>PASIVA CELKEM (ř. 83 + 92)</b>	130	<b>487 526</b>	<b>493 082</b>
	Kontrolní číslo (ř.83 až 130)	998	<b>1 950 104</b>	<b>1 972 328</b>

Sestaveno dne: 28.6.2024

Podpis vedoucího úč.jednotky:

Za údaje oc René Mašín  
Funkce: Statutární orgán-ředitelPRO IDENTIFIKACI  
FOR IDENTIFICATION  
Moore Audit CZ s.r.o.  
Ev. číslo oprávnění 599  
Karolinská 661/4, Karlín  
186 00 Praha 8



**VÝKAZ ZISKU A ZTRÁTY**

k 31.12.2023

(v celých tis. Kč)

Zpracováno v souladu  
s vyhláškou č. 504/2002 Sb.  
ve znění pozdějších předpisů

Název a sídlo účetní jednotky

**Horská služba ČR, o.p.s.**

IČO

27467759

Svatopetrská 260

543 51 Špindlerův Mlýn

Číslo účtu	Název ukazatele	Číslo řádku	Činnost hlavní	Činnost hospodářská	Celkem
			1	2	3
A.	<b>NÁKLADY (ř. 39)</b>	1	<b>274 331</b>	<b>3 122</b>	<b>277 453</b>
A.I.	<b>Spotřebované nákupy a nakupované služby (ř. 2 až 6)</b>	2	<b>67 733</b>	<b>1 487</b>	<b>69 220</b>
A.I.1.	Spotřeba materiálu, energie a ostatních neskladovaných dodávek (501-503)	3	38 655	372	39 027
A.I.3.	Opravy a udržování (511)	5	10 238	341	10 579
A.I.4.	Náklady na cestovné (512)	6	5 102	58	5 160
A.I.5.	Náklady na reprezentaci (513)	7	209	0	209
A.I.6.	Ostatní služby (518)	8	13 529	716	14 245
A.III.	<b>Osobní náklady (ř. 14 až 18)</b>	13	<b>153 789</b>	<b>1 620</b>	<b>155 409</b>
A.III.10.	Mzdové náklady (521)	14	109 804	1 195	110 999
A.III.11.	Zákonné sociální pojištění (524)	15	37 595	410	38 005
A.III.13.	Zákonné sociální náklady (527)	17	6 390	15	6 405
A.IV.	<b>Daně a poplatky (ř. 20)</b>	19	<b>405</b>	<b>0</b>	<b>405</b>
A.IV.15.	Daně a poplatky (53x)	20	405	0	405
A.V.	<b>Ostatní náklady (ř. 22 až 27)</b>	21	<b>14 147</b>	<b>15</b>	<b>14 162</b>
A.V.16.	Smluvní pokuty, úroky z prodlení, ost. pokuty a penále(541-2)	22	6 017	0	6 017
A.V.17.	Odpis nedobytné pohledávky (543)	23	799	0	799
A.V.19.	Kursově ztráty (545)	25	16	0	16
A.V.22.	Jiné ostatní náklady (549)	28	7 315	15	7 330
A.VI.	<b>Odpisy, prodaný majetek, tvorba a použití rezerv a opravných položek (ř. 30 až 34)</b>	29	<b>38 244</b>	<b>0</b>	<b>38 244</b>
A.VI.23.	Odpisy dlouhodobého majetku (551)	30	42 650	0	42 650
A.VI.24.	Prodaný dlouhodobý majetek (552)	31	58	0	58
A.VI.27.	Tvorba a použití rezerv a opravných položek (556-559)	34	-4 464	0	-4 464
A.VII.	<b>Poskytnuté příspěvky (ř. 36)</b>	35	<b>13</b>	<b>0</b>	<b>13</b>
A.VII.28.	Poskytnuté členské příspěvky a příspěvky zúčtované mezi organizačními složkami (58x)	36	13	0	13
	<b>NÁKLADY CELKEM</b>	39	<b>274 331</b>	<b>3 122</b>	<b>277 453</b>

PRO IDENTIFIKACI  
FOR IDENTIFICATION  
**Moore Audit CZ s.r.o.**  
Ev. číslo oprávnění 599  
Karolinská 661/4, Karlín  
186 00 Praha 8



Číslo účtu	Název ukazatele	Číslo řádku	Činnost hlavní	Činnost hospodářská	Celkem
			1	2	
B.	<b>VÝNOSY (ř. 61)</b>	40	<b>272 341</b>	<b>5 132</b>	<b>277 473</b>
B.I.	<b>Provozní dotace (ř. 42)</b>	41	<b>227 575</b>	<b>0</b>	<b>227 575</b>
B.I.1	Provozní dotace (691)	42	227 575	0	227 575
B.II.	<b>Přijaté příspěvky (ř. 44 až 46)</b>	43	<b>1 688</b>	<b>0</b>	<b>1 688</b>
B.II.3.	Přijaté příspěvky (dary) (682)	45	1 688	0	1 688
B.III.	<b>Tržby za vlastní výkony a za zboží (60x)</b>	47	<b>4 995</b>	<b>1 828</b>	<b>6 823</b>
B.IV.	<b>Ostatní výnosy (ř. 49 až 54)</b>	48	<b>38 083</b>	<b>1</b>	<b>38 084</b>
B.IV.7.	Výnosové úroky (644)	51	1 933	0	1 933
B.IV.8.	Kursově zisky (645)	52	516	0	516
B.IV.10.	Jiné ostatní výnosy (649)	54	35 634	1	35 635
B.V.	<b>Tržby z prodeje majetku (ř. 56 až 60)</b>	55	<b>0</b>	<b>3 303</b>	<b>3 303</b>
B.V.11.	Tržby z prodeje dlouhodobého nehmotného a hmotného majetku (652)	56	0	3 298	3 298
B.V.13.	Tržby z prodeje materiálu (654)	58	0	5	5
	<b>VÝNOSY CELKEM</b>	61	<b>272 341</b>	<b>5 132</b>	<b>277 473</b>
C.	<b>VÝSLEDEK HOSPODAŘENÍ PŘED ZDANĚNÍM (ř.61-39+38)</b>	62	<b>-1 990</b>	<b>2 010</b>	<b>20</b>
D.	<b>VÝSLEDEK HOSPODAŘENÍ PO ZDANĚNÍ (ř. 61 - 39)</b>	63	<b>-1 990</b>	<b>2 010</b>	<b>20</b>
	Kontrolní číslo (ř. 1 až 63)	999	2 177 713	35 208	2 212 921

Sestaveno dne: 28.6.2024

Razítko:

Podpis vedoucího úč.jednotky:

Za údaje odpovídá: René Mašín  
Funkce: Statutární orgán-ředitelPRO IDENTIFIKACI  
FOR IDENTIFICATION  
Moore Audit CZ s.r.o.  
Ev. číslo oprávnění 599  
Karolinská 661/4, Karlín  
186 00 Praha 8



## **Příloha účetní závěrky k 31. prosinci 2023**

Sestaveno dne:  
28. června 2024

Podpis statutárního orgánu účetní jednotky:

## **Příloha účetní závěrky k 31. prosinci 2023:**

OBECNÉ ÚDAJE.....	1
ZAKLADATELÉ, ZŘIZOVATELÉ SPOLEČNOSTI, VZNIK SPOLEČNOSTI .....	1
ZÁKLADNÍ VÝCHODISKA PRO SESTAVENÍ ÚČETNÍ ZÁVĚRKY.....	4
PŘEHLED VÝZNAMNÝCH ÚČETNÍCH PRAVIDEL A POSTUPŮ .....	4
ZÁSoby .....	6
DANĚ .....	7
DOTACE .....	7
DOPLŇUJÍCÍ ÚDAJE K ROZVAZE A VÝKAZU ZISKU A ZTRÁTY.....	9
VLASTNÍ JMĚNÍ, FONDY, HOSPODÁŘSKÝ VÝSLEDEK .....	12
ZÁVAZKY .....	13
DAŇ Z PŘÍJMŮ .....	14
NAJATÝ MAJETEK .....	14
VÝNOSY A NÁKLADY BĚŽNÉHO ROKU, ROZDĚLENÍ ČINNOSTI NA HLAVNÍ A VEDLEJŠÍ, DOTACE... 14	14
SLUŽBY, OSTATNÍ NÁKLADY .....	15
ZMĚNA STAVU REZERV A OPRAVNÝCH POLOŽEK V PROVOZNÍ OBLASTI.....	15
VZTAHY SE ČLENY STATUTÁRNÍCH A JINÝCH ORGÁNŮ.....	16
DARY .....	16
VEŘEJNÉ SBÍRKY .....	16
UDÁLOSTI PO DATU ÚČETNÍ ZÁVĚRKY .....	17





## OBECNÉ ÚDAJE

### Charakteristika společnosti

Název společnosti:	Horská služba ČR, o.p.s.
Právní forma:	Obecně prospěšná společnost
Sídlo:	Špindlerův Mlýn 260, 543 51
Poslání	Preventivní a záchranářská činnost, poskytování první pomoci
Datum vzniku:	21. prosince 2004
IČ:	274 67 759
Obchodní rejstřík:	Krajský soud Hradec Králové, oddíl O, vložka 113

Účetní závěrka společnosti je sestavena k 31.12.2023 pro výkaz rozvaha a za období od 1.1.2023 do 31.12.2023 pro výkaz zisku a ztráty.

### ZAKLADATELÉ, ZŘIZOVATELÉ SPOLEČNOSTI, VZNIK SPOLEČNOSTI

Zakladatelem Horské služby ČR, o.p.s. je Česká republika – ministerstvo pro místní rozvoj.

Vlastní vznik Horské služby ČR, o.p.s. proběhl notářským zápisem číslo N 869/2004, NZ 828/2004, jehož součástí je Zakládací listina obecně prospěšné společnosti Horská služba ČR, o.p.s., která byla podepsána dne 19. listopadu 2004. Sídlem společnosti je Špindlerův Mlýn č.p. 260, PSČ 543 51.

Zakládací listina byla následně předána Rejstříku obecně prospěšných společností vedeného u Krajského soudu v Hradci Králové, který vydal dne 7. prosince 2004 usnesení, sp. zn. F 33740/2004, F 36143/2004, jež nabylo právní moci dne 21. prosince 2004. Dnem právní moci usnesení byla společnost zapsána do rejstříku obecně prospěšných společností, vedeného Krajským soudem v Hradci Králové, oddíl O, vložka 113 a vznikla obecně prospěšná společnost Horská služba ČR, o.p.s.

Současně jí bylo přiděleno identifikační číslo 274 67 759.



## **Členové správní a dozorčí rady, statutární orgán**

Členové orgánů k 31. prosinci 2023 dle obchodního rejstříku:

### Členové správní rady k 31. prosinci 2023:

PhDr. Ivan Bartoš, PhD - předseda  
Ing. Eva Štěpánková - místopředsedkyně  
Pavel Smejkal - člen  
Ing. Bc. Tomáš Čermák - člen  
Bc. Josef Slovák - člen  
MUDr. Bc. Pavel Hrdlička - člen  
Ing. Luděk Janoušek - člen  
JUDr. Aleš Mácha, Ph.D. - člen

### Členové dozorčí rady k 31. prosinci 2023:

Mgr. Arnošt Štěpánek, MBA - předseda  
JUDr. Lenka Deverová - člen  
Mgr. Pavel Drahovzal - člen  
Mgr. Jana Pastuchová - člen  
Mgr. Jiří Růžička - člen  
Mgr. Martin Červíček - člen

### Statutární orgán – ředitel k 31. prosinci 2023:

René Mašín, ředitel

## **Změny a dodatky v rejstříku obecně prospěšných společností v uplynulém účetním období**

V roce 2023 byly provedeny následující změny v obchodním rejstříku.

### Změny ve složení správní rady:

K datu 5. června 2023 bylo obnoveno členství MUDr. Bc. Pavlu Hrdličkovi.  
K datu 5. června 2023 bylo obnoveno členství Ing. Bc. Tomáši Čermákovi.  
K datu 30. listopadu 2023 bylo obnoveno členství Pavlu Smejkalovi.  
K datu 22. června 2023 skončilo členství ve správní radě Mgr. Stanislavu Berkovcovi.

### Změny ve složení dozorčí rady:

K datu 17. ledna 2023 vzniklo členství v dozorčí radě Mgr. Arnoštovi Štěpánkovi, MBA a k datu 2. března 2023 byl zvolen do funkce předsedy dozorčí rady.  
K datu 25. října 2023 bylo obnoveno členství v dozorčí radě JUDr. Lence Deverové.  
K datu 25. října 2023 bylo obnoveno členství v dozorčí radě Mgr. Jiřímu Růžičkovi.  
K datu 30. listopadu 2023 bylo obnoveno členství v dozorčí radě Mgr. Pavlu Drahovzalovi.





## Organizační struktura společnosti

Základním organizačním stupněm řízení a rozhodování Horské služby jsou oblasti, v jejichž čele stojí náčelník příslušné oblasti. Horská služba vykonává svoji činnost v sedmi následujících oblastech:

- 01 - oblast Šumava
- 02 - oblast Krušné hory
- 03 - oblast Jizerské hory
- 04 - oblast Krkonoše
- 05 - oblast Orlické hory
- 06 - oblast Jeseníky
- 07 - oblast Beskydy

Ekonomická činnost je zajišťována z Úřadu společnosti se sídlem na Praze 10 v Záběhlicích, v jehož čele stojí vedoucí úřadu. Jménem obecně prospěšné společnosti jedná ředitel, poradním orgánem ředitele společnosti je Rada náčelníků.



## ZÁKLADNÍ VÝCHODISKA PRO SESTAVENÍ ÚČETNÍ ZÁVĚRKY

### Účetní metody a obecné účetní zásady

Účetnictví je vedeno a účetní závěrka byla připravena podle zákona č. 563/1991 Sb., o účetnictví ve znění pozdějších předpisů, vyhlášky č. 504/2002 Sb., ve znění pozdějších předpisů a Českých účetních standardů pro účetní jednotky, u kterých hlavním předmětem činnosti není podnikání č. 401 až 414 platných v České republice.

Účetnictví respektuje obecné účetní zásady, především zásadu o oceňování majetku historickými cenami, zásadu účtování ve věcné a časové souvislosti, zásadu opatrnosti a předpoklad schopnosti účetní jednotky pokračovat ve svých aktivitách.

Údaje v této účetní závěrce jsou vyjádřeny v tisících korunách českých (tis. Kč), pokud není výslovně uvedeno jinak.

## PŘEHLED VÝZNAMNÝCH ÚČETNÍCH PRAVIDEL A POSTUPŮ

### Dlouhodobý nehmotný a hmotný majetek

Nakoupený dlouhodobý nehmotný a hmotný majetek je oceňován v pořizovacích cenách, které zahrnují cenu, za kterou byl majetek pořízen a náklady s pořízením související - např. clo, náklady na dopravu a další náklady.

Dlouhodobý nehmotný a hmotný majetek získaný bezplatně se oceňuje reprodukční pořizovací cenou a účtuje se ve prospěch účtu vlastního jmění. Reprodukční pořizovací cena tohoto majetku je stanovena na základě znaleckého posudku.

**Dlouhodobým nehmotným majetkem** se rozumí majetek, jehož doba použitelnosti je delší než jeden rok a jeho ocenění je vyšší než 80 tis. Kč v jednotlivém případě. Tento majetek se zaúčtuje na příslušné majetkové účty a odepisuje se na základě předpokládané doby životnosti.

Za drobný dlouhodobý nehmotný majetek se považují práva průmyslového vlastnictví, projekty a programové vybavení, jejichž ocenění je od 3 tis. Kč do 80 tis. Kč a jejichž doba použitelnosti je delší než jeden rok. Tento majetek se považuje za službu, při pořízení se zaúčtuje na účet 518 – Ostatní služby a dále je sledován v operativní evidenci.

Nehmotný majetek s pořizovací cenou do 3 tis. Kč se účtuje rovnou do spotřeby – na účet 518 – Ostatní služby. Tento majetek není sledován v operativní evidenci.

Technické zhodnocení, pokud převýšilo u jednotlivého nehmotného majetku v úhrnu za účetní období částku 80 tis. Kč, zvyšuje pořizovací cenu tohoto majetku.

**Dlouhodobým hmotným majetkem** se rozumí nemovitosti bez ohledu na dobu použitelnosti a vyšší ocenění a movité věci s dobou použitelnosti delší než jeden rok, jejichž ocenění je vyšší než 80 tis. Kč v jednotlivém případě. Tento majetek se zaúčtuje na příslušné majetkové účty a odepisuje se na základě předpokládané doby životnosti.

Za drobný dlouhodobý hmotný majetek se považují movité věci, jejichž ocenění je od 3 tis. Kč do 80 tis. Kč a jejichž doba použitelnosti je delší než jeden rok. Tento majetek se považuje za zásoby, při pořízení se zaúčtuje na účet 501 – Spotřeba materiálu a dále je sledován v operativní evidenci.



Movité věci s pořizovací cenou do 3 tis. Kč se účtují rovnou do spotřeby – na účet 501 – Spotřeba materiálu. Tento majetek není sledován v operativní evidenci.

Technické zhodnocení nemovitostí zvyšuje pořizovací cenu tohoto majetku. Technické zhodnocení movitých věcí zvyšuje pořizovací cenu tohoto majetku, pokud převýšilo u jednotlivého majetku v úhrnu za účetní období částku 80 tis. Kč.

Dlouhodobý hmotný a nehmotný majetek je do nákladů odpisován postupně na základě předpokládané doby použitelnosti. Účetní odpisy dlouhodobého hmotného a nehmotného majetku jsou vypočteny na základě pořizovací ceny a předpokládané doby životnosti příslušného majetku. Odepisování dlouhodobého majetku pořízeného z investiční dotace je popsáno v odstavci DOTACE.

Předpokládaná životnost v letech je stanovena takto:

<b>Dlouhodobý hmotný majetek</b>	2023	2022
Budovy, haly a stavby	30	30
Radiosíť	10	10
Sněžná a pásová vozidla	6	6
Kolová vozidla	6	6
Kancelářská technika	3	3
Záchranářská technika	5	5
Inventář	10	10

<b>Dlouhodobý nehmotný majetek</b>	2023	2022
Software	3	3
Ocenitelná práva	3	3



## ZÁSObY

### Ocenění

Nakupované zásoby jsou oceněny skutečnými pořizovacími cenami a při výdeji do spotřeby s použitím metody:

FIFO (první do skladu – první ze skladu).

Pořizovací cena zásob zahrnuje náklady na jejich pořízení včetně nákladů s pořízením souvisejících, např. clo, dopravné, pojistné apod.

### Způsob tvorby opravných položek

Společnost tvoří opravné položky k zásobám, jejichž realizovatelná hodnota je nižší než pořizovací cena (tzn. zásobám, které jsou poškozené anebo nevyužitelné).

### Pohledávky

Pohledávky se účtují ve své nominální hodnotě. Hodnota pohledávek se snižuje na zpětně získatelnou hodnotu pomocí opravných položek.

### Způsob výpočtu opravných položek:

Společnost vytváří opravné položky k pohledávkám spadajícím do její hlavní i vedlejší ekonomické činnosti. Jedná se především o pohledávky vyplývající z fakturovaných úhrad za ošetření úrazů zahraničních turistů. Opravná položka k pohledávkám je tvořena zejména na základě analýzy věkové struktury pohledávek.

### Závazky

Závazky z obchodního styku jsou zaúčtovány ve jmenovité hodnotě.

### Rezervy

Rezervy jsou vytvářeny k pokrytí závazků a výdajů, u nichž je znám účel, je pravděpodobné, že nastanou, avšak není jistá částka nebo datum, v němž budou plněny.

Společnost v roce 2023 tvoří rezervu na nevyčerpanou dovolenou ve výši 2 321 969 Kč.

### Přepočty údajů v cizích měnách na českou měnu

V průběhu účetního období společnost používá pro přepočet majetku a závazků v cizí měně pevný kurs, který byl podle kurzu vyhlášeného ČNB platný první den běžného účetního období.

Pro zůstatky peněžních prostředků, pohledávek a závazků evidovaných v cizí měně je pro přepočet k 31.12.2023 použit kurz ČNB ze dne 29.12.2023.



## DANĚ

### Splatná daň

Splatná daň za účetní období vychází ze zdanitelného zisku. Zdanitelný zisk se odlišuje od čistého zisku vykázaného ve výsledovce, neboť nezahrnuje položky výnosů a nákladů, které jsou zdanitelné nebo uznané v jiných obdobích, a dále nezahrnuje položky, které nepodléhají dani ani nejsou daňově odpočitatelné. Závazek společnosti z titulu splatné daně je vypočítán pomocí daňové sazby platné k datu účetní závěrky.

### Odložená daň

Společnost neúčtuje o odložené dani.

## DOTACE

Nárok na **provozní dotaci**, která slouží k zajištění provozní (hlavní) činnosti společnosti, se účtuje ve prospěch účtu 691 - Provozní dotace a na vrub účtu 346 - Dotace ze státního rozpočtu nebo účtu 348 - Dotace z územních samosprávných celků. V okamžiku přijetí peněžních prostředků se dotace účtuje ve prospěch účtů 346 nebo 348 se souvztažným zápisem na účet 221 – Bankovní účty. Nevyčerpaná část prostředků z provozní dotace, která se vrací zakladateli, se zaúčtuje na vrub účtu 691 - Provozní dotace a ve prospěch účtu 346 – Dotace ze státního rozpočtu.

Přijaté **investiční dotace** se účtují ve prospěch účtu 901 – Vlastní jmění a na vrub účtu 346 - Dotace ze státního rozpočtu nebo účtu 348 - Dotace z územních samosprávných celků. V okamžiku přijetí peněžních prostředků se dotace účtuje ve prospěch účtu 346 nebo 348 se souvztažným zápisem na účet 221 – Bankovní účty. Majetek pořízený z investiční dotace se účtuje na příslušné majetkové účty a odepisuje na základě předpokládané doby životnosti. Při odepisování je vzata v úvahu částka, která zvyšuje výnosy a která odpovídá poměru přijaté dotace a pořizovací ceny majetku. O tuto částku se zvyšují provozní výnosy, a to zaúčtováním dané částky na vrub účtu 901 – Vlastní jmění souvztažně ve prospěch účtu 649 – Jiné ostatní výnosy.



## **Účtování nákladů a výnosů**

Náklady a výnosy se účtují časově rozlišené, tj. do období, s nímž časově i věcně souvisejí.

Úrokový výnos je tak časově rozlišován na základě časové souvislosti dle nezaplacené části jistiny a platné úrokové sazby.

Výnosy jsou zaúčtovány k datu poskytnutí (uskutečnění) služeb a jsou vykázány po odečtení slev a daně z přidané hodnoty.

## **Použití odhadů**

Sestavení účetní závěrky vyžaduje, aby vedení společnosti používalo odhady a předpoklady, jež mají vliv na vykazované hodnoty majetku a závazků k datu účetní závěrky a na vykazovanou výši výnosů a nákladů za sledované období. Vedení společnosti je přesvědčeno, že použité odhady a předpoklady se nebudou významným způsobem lišit od skutečných hodnot v následujících účetních obdobích.

## **Změny způsobu oceňování, postupů odpisování a postupů účtování oproti předcházejícímu účetnímu období**

V roce 2023 nedošlo k žádným významným změnám používaných účetních metod a způsobu vykazování oproti předchozímu účetnímu období.

**DOPLŇUJÍCÍ ÚDAJE K ROZVAZE A VÝKAZU ZISKU A ZTRÁTY****Dlouhodobý nehmotný majetek**

V tis. Kč	Software	Ocenitelná práva	Nedokončený DNM a zálohy na DNM	Celkem
<b>Pořizovací cena:</b>				
K 1. lednu 2023	5 267	3 151	142	8 560
Přírůstky	3 755	0	699	4 454
Převody	0	0	0	0
Úbytky	0	0	0	0
K 31. prosinci 2023	<u>9 022</u>	<u>3 151</u>	<u>841</u>	<u>13 014</u>
<b>Oprávký:</b>				
K 1. lednu 2023	2 201	3 151	0	5 352
Roční odpis	1 345	0	0	1 344
Úbytky	0	0	0	0
K 31. prosinci 2023	<u>3 546</u>	<u>3 151</u>	<u>0</u>	<u>6 697</u>
<b>Celkem k 1. lednu 2023</b>	<u>3 066</u>	<u>0</u>	<u>142</u>	<u>3 208</u>
<b>Celkem k 31. prosinci 2023</b>	<u>5 476</u>	<u>0</u>	<u>841</u>	<u>6 317</u>

Odpisy dlouhodobého nehmotného majetku činily za rok 2023 částku 1 345 tis. Kč (rok 2022: 511 tis. Kč).

Společnost v roce 2023 pořídila nehmotný majetek nevykázaný v rozvaze (účtovaný přímo do nákladů) v celkové hodnotě 433 tis. Kč (rok 2022: 491 tis. Kč).



## Dlouhodobý hmotný majetek

V tis. Kč	Pozemky, budovy a stavby	Kolová, pásová technika, záchrannářské vybavení, inventář	Nedokon- čený DHM a zálohy na DHM	Celkem
<b>Pořizovací cena:</b>				
K 1. lednu 2023	305 083	298 669	54 278	658 030
Přírůstky	55 195	39 958	0	95 153
Převody	12 675	961	-13 636	0
Úbytky	0	-11 019	0	-11 019
K 31. prosinci 2023	<u>372 953</u>	<u>328 569</u>	<u>40 642</u>	<u>742 164</u>
<b>Oprávký:</b>				
K 1. lednu 2023	108 756	195 665	0	304 421
Roční odpis	10 618	30 745	0	41 363
Úbytky	0	-11 019	0	-11 019
K 31. prosinci 2023	<u>119 374</u>	<u>215 391</u>	<u>0</u>	<u>334 765</u>
<b>Celkem k 1. lednu 2023</b>	<b><u>196 327</u></b>	<b><u>103 004</u></b>	<b><u>54 278</u></b>	<b><u>353 609</u></b>
<b>Celkem k 31. prosinci 2023</b>	<b><u>253 579</u></b>	<b><u>113 178</u></b>	<b><u>40 642</u></b>	<b><u>407 399</u></b>

Společnosti byla Ministerstvem pro místní rozvoj z programu 11713 schválena a přiznána investiční dotace v celkové výši 61,80 mil. Kč na výstavbu a obnovu stanic Horské služby (rok 2022: 64,99 mil. Kč).

Společnosti byla Ministerstvem pro místní rozvoj z programu 11725 schválena a přiznána investiční dotace v celkové výši 119,42 mil. Kč na výstavbu a obnovu stanic Horské služby. Odpisy majetku pořízeného z dotace ve výši 34 882 tis. Kč byly účtovány v souladu s odstavcem DOTACE.

Nejvýznamnější investiční akce v roce 2023 představují zejména rekonstrukce stanice HS Hynčice (10,6 mil. Kč), rekonstrukce stanice HS Velké Vrbno (8,0 mil. Kč), rekonstrukce stanice HS Lázně Libverda (12,7 mil. Kč), výstavba stanice HS Javorový (6,5 mil. Kč), rekonstrukce stanice HS Zadov (4,6 mil. Kč), výstavba stanice HS Český Jiřetín (4,3 mil. Kč), pořízení dopravní techniky (36,9 mil. Kč) a pořízení informačních a komunikačních technologií (4,1 mil. Kč).

Společnost v roce 2023 rovněž pořídila majetek nevykázaný v rozvaze v celkové částce 15 211 tis. Kč (rok 2022: 9 769 tis. Kč), který je evidován v operativní evidenci. Pořizovací cena majetku, který není vykázán v rozvaze a není evidován v operativní evidenci, v roce 2023 činil 1 139 tis. Kč (rok 2022: 37 tis. Kč).

V roce 2023 byl realizován prodej nepotřebného majetku ve výši 3 298 tis. Kč (rok 2022: 3 618 tis. Kč).

Odpisy dlouhodobého hmotného majetku činily za rok 2023 částku 41 305 tis. Kč (rok 2022: 39 251 tis. Kč).





## Zásoby

Zásoby společnosti jsou tvořeny zejména osobním a technickým vybavením členů Horské služby. Zásoby k 31.12.2023 činí 1 773 tis. Kč (rok 2022: 850 tis. Kč).

## Pohledávky

Na pochybné krátkodobé pohledávky byly k 31. prosinci 2023 vytvořeny opravné položky v celkové výši 9 365 tis. Kč (rok 2022: 9 104 tis. Kč). Opravné položky byly tvořeny k pohledávkám vzniklým z hlavní činnosti.

Věková struktura krátkodobých pohledávek k 31.12.2023 (brutto – bez opravných položek):

Uvedeno v tis. Kč

Pohledávky/Splatnost	Ve splatnosti	Po splatnosti 1-180 dnů	Po splatnosti 181-365 dnů	Po splatnosti nad 365 dnů	Po splatnosti celkem	Celkem
Pohledávky z obchodního styku	1 579	300	771	9 366	10 437	12 016
Provozní zálohy	99					99
Ostatní pohledávky	176					176
Pohledávky za zaměstnanci	0					0
Zálohy na daň z příjmů	0					0
Ostatní daňové pohledávky	0					0
Pohledávky z dotace od MMR	1 220					1 220
<b>Celkem</b>	<b>3 074</b>	<b>300</b>	<b>771</b>	<b>9 366</b>	<b>10 437</b>	<b>13 511</b>

Věková struktura krátkodobých pohledávek k 31.12.2022 (brutto – bez opravných položek):

Uvedeno v tis. Kč

Pohledávky/Splatnost	Ve splatnosti	Po splatnosti 1-180 dnů	Po splatnosti 181-365 dnů	Po splatnosti nad 365 dnů	Po splatnosti celkem	Celkem
Pohledávky z obchodního styku	848	283	763	9 104	10 150	10 998
Provozní zálohy	93					93
Ostatní pohledávky	172					172
Pohledávky za zaměstnanci	0					0
Zálohy na daň z příjmů	0					0
Ostatní daňové pohledávky	0					0
Pohledávky z dotace od MMR	23 461					23 461
<b>Celkem</b>	<b>24 574</b>	<b>283</b>	<b>763</b>	<b>9 104</b>	<b>10 150</b>	<b>34 724</b>



## VLASTNÍ JMĚNÍ, FONDY, HOSPODÁŘSKÝ VÝSLEDEK

### Vlastní jmění

K 31.12.2023 činí vlastní jmění společnosti 440 292 tis. Kč. Struktura a změny ve vlastním jmění za roky 2022–2023 jsou uvedeny v následující tabulce:

v tis. Kč

<b>Položka vlastního jmění</b>	
<b>Stav k 1.1.2022</b>	<b>406 468</b>
Investiční dotace od MMR 2022	62 905
Investiční dotace od ostatních subjektů 2022	1 500
Zúčtování odpisů z investiční dotace	-30 492
<b>Stav k 31.12.2022 = 1.1.2023</b>	<b>440 381</b>
Investiční dotace od MMR 2023	32 793
Investiční dotace a dary od ostatních subjektů 2023	2 000
Zúčtování odpisů z investiční dotace	-34 882
<b>Stav k 31.12.2023</b>	<b>440 292</b>

### Fondy

Společnost vytváří následující fondy:

**Rezervní fond:** Rezervní fond se používá ke krytí ztráty vykázané v následujících účetních obdobích.

Rezervní fond je k 31.12.2023 ve výši 13 532 tis. Kč (rok 2022: 25 157 tis. Kč).

**Fond podpory záchranných psů:** Společnost od roku 2008 tvoří fond podpory záchranných psů, jehož prostředky slouží k zabezpečení výživy, výcviku a dalších potřeb záchranných psů. Fond podpory záchranných psů je k 31.12.2023 ve výši 153 tis. Kč (rok 2022: 153 tis. Kč).

### Rozdělení výsledku hospodaření roku 2022

Společnost za rok 2022 vykážala ztrátu ve výši 11 625 tis. Kč. Ztráta byla v plné výši uhrazena z rezervního fondu.

### Návrh na rozdělení výsledku hospodaření roku 2023

Společnost za rok 2023 vykážala zisk ve výši 20 tis. Kč. Zisk bude v plné výši převedený do rezervního fondu.



## ZÁVAZKY

### Věková struktura krátkodobých závazků:

Uvedeno v tis. Kč

Rok	Ve splatnosti	Po splatnosti 1-180 dnů	Po splatnosti 181-365 dnů	Po splatnosti nad 365 dnů	Po splatnosti celkem	Celkem
31.12.2022	24 369	1 265	24	0	1 289	25 658
31.12.2023	35 393	614	0	0	614	36 007

Krátkodobé závazky mají k 31.12.2023 následující strukturu:

Závazky z obchodních vztahů	18 321 tis. Kč (rok 2022: 4 252 tis. Kč)
Závazky vůči zaměstnancům	8 735 tis. Kč (rok 2022: 7 778 tis. Kč)
Závazky vůči institucím soc. zabezpečení a veřejného zdrav. pojištění	5 012 tis. Kč (rok 2022: 3 933 tis. Kč)
Daň z příjmů právnických osob	0 tis. Kč (rok 2022: 0 tis. Kč)
Ostatní přímé daně	1 142 tis. Kč (rok 2022: 1 016 tis. Kč)
Daň z přidané hodnoty	254 tis. Kč (rok 2022: 323 tis. Kč)
Jiné závazky	6 tis. Kč (rok 2022: 0 tis. Kč)
Dohadné účty pasivní	91 tis. Kč (rok 2022: 109 tis. Kč)
Ostatní závazky	0 tis. Kč (rok 2022: 0 tis. Kč)
Závazky ze vztahu k státnímu rozpočtu a rozpočtu orgánů územních samost. celků	2 446 tis. Kč (rok 2022: 8 247 tis. Kč)

**Závazky vůči zaměstnancům** ve výši 8 735 tis. Kč vyplývají ze zaúčtování mezd za prosinec 2023. Tyto závazky byly uhrazeny v řádném termínu v lednu 2024.

K 31.12.2023 eviduje společnost **závazky z titulu pojistného na sociální zabezpečení a příspěvku na státní politiku zaměstnanosti** ve výši 3 566 tis. Kč (rok 2022: 2 748 tis. Kč). Společnost dále ke stejnému datu eviduje **závazky z veřejného zdravotního pojištění** ve výši 1 446 tis. Kč (rok 2022: 1 185 tis. Kč). Jedná se o závazky vyplývající ze zúčtování mezd za prosinec 2023. Tyto závazky byly uhrazeny v řádném termínu v lednu 2024.

**Ostatní přímé daně** ve výši 1 142 tis. Kč představují zejména zálohu na daň z příjmů fyzických osob (rok 2022: 1 016 tis. Kč) a vyplývají ze zaúčtování hrubých mezd za prosinec 2023. Tento závazek byl řádně uhrazen v lednu 2024.

Společnost neeviduje žádné závazky vůči státu, institucím sociálního a zdravotního pojištění ani celním orgánům, které by byly k 31.12.2023 po splatnosti.

**Závazky ze vztahu ke státnímu rozpočtu** – společnost eviduje k 31.12.2023 závazek z titulu vrácení dotace za porušení rozpočtové kázně, ve výši 2 446 tis. Kč, který byl vrácen na účet finančního úřadu dne 12.01.2024.

**Dlouhodobé závazky** ve výši 473 tis. Kč (rok 2022: 549 tis. Kč) představují zádržné související s výstavbou služeben, které bude vyplaceno až po roce 2024.

### Nezaznamenané závazky

Společnost neeviduje k 31.12.2023 žádné další nezaznamenané závazky.



## DAŇ Z PŘÍJMŮ

### Splatná daň

Daň z příjmů za rok 2023 činí 0 tis. Kč (rok 2022: 0 tis. Kč).

## NAJATÝ MAJETEK

Společnost má pronajaty kancelářské a skladovací prostory v Praze – Záběhlicích, pozemky a další nebytové prostory na více místech České republiky. Celkové roční náklady na nájemné v roce 2023 činily 2 354 tis. Kč (rok 2022: 2 244 tis. Kč), čehož 540 tis. Kč tvoří nájem prostor v Praze.

## VÝNOSY A NÁKLADY BĚŽNÉHO ROKU, ROZDĚLENÍ ČINNOSTI NA HLAVNÍ A VEDLEJŠÍ, DOTACE

Členění výnosů a nákladů na hlavní a hospodářskou (vedlejší/doplňkovou) činnost vychází ze Statutu Horské služby ČR, o.p.s. a schválené interní směrnice.

Hlavním předmětem činnosti společnosti je záchranářská a preventivní činnost; poskytování první pomoci.

**Výnosy z hlavní činnosti** činí celkem 272 341 tis. Kč (rok 2022: 227 541 tis. Kč) a představují zejména provozní dotace od Ministerstva pro místní rozvoj ve výši 226 000 tis. Kč (rok 2022: 187 800 tis. Kč) a ošetření úrazů zahraničních turistů ve výši 4 995 tis. Kč (rok 2022: 4 911 tis. Kč).

**Náklady na hlavní činnost** společnosti představují za rok 2023 částku 274 331 tis. Kč (rok 2022: 241 478 tis. Kč). Meziroční navýšení nákladů je ovlivněno zejména nákladem z titulu zvýšení osobních nákladů vykázaných na řádku A.III.

Výsledkem hospodaření ve vedlejší (hospodářské) činnosti byl zisk 2 010 tis. Kč (rok 2022: zisk 2 312 tis. Kč).

**Tržby z prodeje služeb** činí celkem 6 823 tis. Kč (rok 2022: 6 427 tis. Kč) a jsou tvořeny především tržbami z titulu ošetření úrazů zahraničních turistů ve výši 4 995 tis. Kč (rok 2022: 4 911 tis. Kč). Struktura Tržeb z prodeje služeb a přijatých příspěvků za rok 2023 (hlavní i hospodářská činnost) je následující:

Tržby z titulu ošetření zahraničních turistů	4 995 tis. Kč	(rok 2022: 4 911 tis. Kč)
Pronájem nemovitého majetku	494 tis. Kč	(rok 2022: 549 tis. Kč)
Asistence při závodech a soutěžích	948 tis. Kč	(rok 2022: 801 tis. Kč)
Reklama a propagace	152 tis. Kč	(rok 2022: 55 tis. Kč)
Tržby za ostatní služby	234 tis. Kč	(rok 2022: 111 tis. Kč)



## SLUŽBY, OSTATNÍ NÁKLADY

V následující tabulce je uveden přehled nejvýznamnějších nákladů na služby (ve výkazu zisku a ztráty vykázaný na řádku A.I.3-A.I.6) za rok 2023 a 2022.

údaje v tis. Kč

	Rok 2023	Rok 2022
Opravy a udržování	10 579	7 969
Právní, ekonomické a další odb. služby	5 811	5 805
Cestovné a ubytování	5 160	4 850
Propagace a reklama	13	221
Nájemné	2 354	2 244
Telefony, internet	1 780	1 627
Školení, semináře	146	302
Náklady na reprezentaci	209	205
Soutěže, metodické akce	521	551
Poštovné, rozhlas	235	221
Přepravné	74	33
Ostatní	2 877	2 346
<b>Celkem</b>	<b>29 759</b>	<b>26 373</b>

V následující tabulce jsou uvedeny náklady na právní a ekonomické a další odborné služby za rok 2023 a 2022 v podrobném členění:

	Rok 2023	Rok 2022
Vymáhání pohledávek	87	54
IT služby a podpora SW	2 411	2 328
Vedení mzdové agendy, účetní a daňové služby	1 689	1 483
Stavební a projektové řízení -poradenství	9	12
Právní poradenství	377	514
Audit účetní závěrky, prověrky, kontroly,	348	348
Dražby, aukce	275	278
Ostatní	615	788
<b>Celkem</b>	<b>5 811</b>	<b>5 805</b>

## ZMĚNA STAVU REZERV A OPRAVNÝCH POLOŽEK V PROVOZNÍ OBLASTI

Společnost v roce 2023 zvýšila opravnou položku k pohledávkám z titulu ošetření zahraničních turistů o 261 tis. Kč.

Společnost v roce 2023 zaúčtovala rezervu na nevyčerpanou dovolenou k rozvahovému dni ve výši 2 322 tis. Kč (rok 2022: 2 158 tis. Kč).



## OSOBNÍ NÁKLADY

Ředitel – náčelník HS ČR, i jednotliví oblastní náčelníci, se považují za zaměstnance a v následující tabulce jsou uvedeni ve sloupci „Celkem zaměstnanci“.

	<b>Celkem zaměstnanci rok 2023</b>	<b>Celkem zaměstnanci rok 2022</b>
Průměrný přepočtený počet zaměstnanců	131	123
Mzdy	110 999	95 586
Soc.zabezp.a zdrav. poj	38 005	31 549
Sociální náklady	6 405	5 699
Ostatní sociální náklady	0	0
<b>Celkem – osobní náklady</b>	<b>155 409</b>	<b>132 834</b>

Sociální náklady ve výši 6 405 tis. Kč (2022: 5 699 tis. Kč) představují zejména příspěvek na stravování 2 685 tis. Kč (2022: 2 115 tis. Kč) hrazené zaměstnancům při výkonu služby.

## VZTAHY SE ČLENY STATUTÁRNÍCH A JINÝCH ORGÁNŮ

Členům statutárních ani dozorčích orgánů nebyly v roce 2023 ani 2022 poskytnuty žádné půjčky ani žádná další plnění. Společnost v roce 2023 ani v roce 2022 neobchodovala se členy statutárních ani jiných orgánů, ani s jejich rodinnými příslušníky.

## DARY

Společnost v roce 2023 přijala dary v celkové výši 1 688 tis. Kč (rok 2022: 133 tis. Kč). V roce 2023 společnost neposkytla žádné dary (rok 2022: 0 Kč).

## VEŘEJNÉ SBÍRKY

V roce 2023 ani 2022 společnost nepořádala žádné veřejné sbírky.



## UDÁLOSTI PO DATU ÚČETNÍ ZÁVĚRKY

Ministerstvo pro místní rozvoj

Dne 19. 02. 2024 bylo společností Horská služba ČR, o.p.s. doručeno Ministerstvem pro místní rozvoj Rozhodnutí o poskytnutí dotace ze státního rozpočtu č. j. MMR - 3938/2024-91 na krytí provozních nákladů ve výši 239.500.000 Kč.

Dne 04. 06. 2024 byla Ministerstvem pro místní rozvoj provedena technická změna v Rozhodnutí o poskytnutí dotace č. j. MMR - 43719/2024-91 z investičního programu 11713, která stanovila vyšší investiční dotace z tohoto programu pro rok 2024 na 39.715.653,42 Kč.

Správní a dozorčí rada

Po rozvahovém dni došlo k níže uvedeným změnám ve složení správní a dozorčí rady.

Správní rada HS po rozvahovém dni:

Ing. Jarmila Valešová – den vzniku členství 28. února 2024

Ing. Luděk Janoušek – den zániku členství 20. května 2024

JUDr. Květoslava Hlistová – den vzniku členství 29. května 2024

Dozorčí rada HS po rozvahovém dni:

Mgr. Martin Červíček – den obnovení členství 28. února 2024

Další významné události

Společnost si není vědoma žádných dalších významných událostí po datu účetní závěrky, které by měly vliv na tuto účetní závěrku.





**FINANČNÍ A NEFINANČNÍ  
INFORMACE  
HORSKÉ SLUŽBY ČR, O.P.S.  
ZA ROK 2023**





## ÚVODNÍ SLOVO PŘEDSEDY SPRÁVNÍ RADY HS ČR, o.p.s.



Vážení čtenáři,

rád bych vás srdečně pozdravil u příležitosti výroční bilance činnosti Horské služby ČR, o.p.s., která je už mnoho let nedílně spjata s Ministerstvem pro místní rozvoj. Jako předseda správní rady bych chtěl ocenit mimořádné nasazení a nezastupitelnou roli organizace, kterou resort všestranně podporuje. Profesionálním i dobrovolným horským záchranářům patří naše úcta a respekt. To, co ale potřebují nejvíce, je kvalitní zázemí a technické vybavení.

Naším cílem je i v době úspor udržet Horskou službu jako vyspělou záchranářskou organizaci odpovídající moderním výzvám a požadavkům. Chtěl bych v této souvislosti zdůraznit, že naše podpora horským záchranářům roste. Loni Ministerstvo pro místní rozvoj poskytlo Horské službě provozní dotace ve výši 226 milionů korun a další finanční prostředky pak měla k dispozici na investiční výdaje. Na ty v roce 2023 vynaložila 55 milionů korun. Letos má k dispozici na provoz 239,5 milionu korun a dalších 159 milionů

bylo nově pro rok 2024 vyjednáno na investice, přičemž na investiční výdaje může Horská služba k tomu čerpat ještě i nespotřebované prostředky z předchozích let.

Horští záchranáři mají za sebou náročný rok. Jen v loňské letní sezóně zasahovali u více než tři tisíc případů. Počet zásahů v tomto období trvale stoupá. Podle expertů je za tím i změna preferencí turistických aktivit. Zatímco v minulosti se po horách v létě hlavně chodilo, nyní je stále populárnější cykloturistika a s ní spojené úrazy, které si žádají zásah záchranářů. Horské službě se podařilo realizovat rozsáhlou obměnu vybavení i nové projekty. V Jeseníkách a Jizerských horách byly například do užívání předány nové stanice. Novinkou v činnosti Horské služby je obnovení pravidelné služby v hřebenových partiích Krkonoš, konkrétně na Labské boudě a na Slezském domě.

I díky práci horských záchranářů, kteří zachraňují životy často s nasazením toho vlastního, české hory přitahují stále více návštěvníků. Všem vám přeji, aby těch skutečně nebezpečných zásahů bylo co nejméně.

Ivan Bartoš

ministr pro místní rozvoj

## ZHODNOCENÍ ROKU ŘEDITelem HS ČR, o.p.s.

Vážení kolegové, partneři a přátelé.

Dovoluji si vám zhodnotit činnost Horské služby ČR za rok 2023.

Tento rok byl pro naši záchrannou organizaci náročný z pohledu počtu zásahů, ale zároveň dobrý z pohledu úspěšnosti při záchraně v horských oblastech České republiky.

Velice důležitá je pro nás spolupráce se základními složkami integrovaného záchranného systému. Množství zásahů opět potvrzuje opodstatněnost a potřebu systémového řešení záchran na horách. Současný systém záchran, který byl nastaven na základě zkušeností z minulých let, je efektivní a neustále se vyvíjí společně s technologiemi.

Technické záchranné vybavení, které v současné době používáme při zásazích v těžko přístupných lokalitách a v nepříznivých klimatických podmínkách, nám značně napomáhá při samotné záchraně.

Dobré materiální vybavení by nám bylo k ničemu, kdybychom jej neuměli efektivně a bezpečně používat. Z těchto důvodů jsme opět v tomto roce dbali na pravidelné proškolení záchranářů v různých ročních obdobích a s různou tematikou. Opět jsme zajistili stáže pro naše záchranáře na Zdravotních záchranných službách. Novinkou v roce 2023 byly pracovní odborné stáže na Slovensku u Horské záchranné služby SK.

Velkou pozornost věnujeme preventivní činnosti. V průběhu roku jsme v různých médiích prezentovali doporučení, která jsou zaměřena na bezpečný pohyb návštěvníků hor.

Velikým problémem z minulých let bylo personální zajištění dobrovolných členů a zaměstnanců Horské služby ČR na jednotlivých horských oblastech. V posledních letech dochází k postupnému navyšování záchranářů, kteří se plnohodnotně zapojují do záchranných akcí ve své horské oblasti.

Dovoďte mi, abych na závěr poděkoval všem našim záchranářům, kteří se na horských oblastech přímo podílejí na záchraně. Děkuji za součinnost všem složkám integrovaného záchranného systému.

Na místě je také poděkování všem krajským úřadům, dárcům a sponzorům, všem dalším partnerům Horské služby ČR a v neposlední řadě pak Ministerstvu pro místní rozvoj za celkovou podporu, bez které by nebylo možné systém záchran v České republice na horách zajišťovat.

Horám zdar.

René Mašín, ředitel Horské služby ČR o.p.s.



# ZÁKLADNÍ INFORMACE O SPOLEČNOSTI

## Základní údaje o společnosti

Horská služba ČR, o.p.s. byla založena usnesením Vlády ČR číslo 827 ze dne 1.9.2004. V tomto usnesení bylo uloženo Ministru pro místní rozvoj založit obecně prospěšnou společnost tak, aby svoji činnost zahájila ke dni 1.1.2005 a vykonávat vůči této společnosti funkci zakladatele.

Vláda ČR současně v tomto usnesení uložila Ministru pro místní rozvoj předložit návrh na využití majetku občanského sdružení Horská služba České republiky ve prospěch obecně prospěšné společnosti Horská služba ČR.

Vlastní vznik Horské služby ČR, o.p.s. proběhl notářským zápisem číslo N 869/2004, NZ 828/2004, jehož součástí je Zakládací listina obecně prospěšné společnosti Horská služba ČR, o.p.s., která byla podepsána dne 19. listopadu 2004. Sídlem společnosti je Špindlerův Mlýn č.p. 260, PSČ 543 51. Zakládací listina byla následně předána rejstříku obecně prospěšných společností vedeného u Krajského soudu v Hradci Králové, který vydal dne 7. 12. 2004 usnesení, sp. zn. F 33740/2004, F 36143/2004, jež nabylo právní moci dne 21. 12. 2004. Dnem právní moci usnesení, byla společnost zapsána do rejstříku obecně prospěšných společností, vedeného Krajským soudem v Hradci Králové, oddíl O, vložka 113 a vznikla obecně prospěšná společnost Horská služba ČR, o.p.s.

Společnosti bylo přiděleno identifikační číslo 27467759 a daňové identifikační číslo CZ27467759.

## Složení správní a dozorčí rady k 31. 12. 2023

### Členové správní rady:

PhDr. Ivan Bartoš, PhD - předseda  
Ing. Eva Štěpánková - místopředsedkyně  
Pavel Smejkal - člen  
Ing. Bc. Tomáš Čermák - člen  
Bc. Josef Slovák - člen  
MUDr. Bc. Pavel Hrdlička - člen  
Ing. Luděk Janoušek - člen  
JUDr. Aleš Mácha, Ph.D. - člen  
Ing. Jarmila Valešová - člen

### Členové dozorčí rady:

Mgr. Arnošt Štěpánek, MBA - předseda  
JUDr. Lenka Deverová - člen  
Mgr. Pavel Drahovzal - člen  
Mgr. Jana Pastuchová - člen  
Mgr. Jiří Růžička - člen  
Mgr. Martin Červíček - člen

Veškeré změny ve složení správní a dozorčí rady v roce 2023 jsou popsány v příloze účetní závěrky.

## Statutární orgán společnosti – ředitel

Ředitele společnosti, který je René Mašín, byl jmenován do funkce dne 20.11.2020.

## Statut Horské služby ČR

Na svém třetím zasedání dne 25. dubna 2005 schválila správní rada Statut Horské služby ČR, o.p.s., který podrobněji upravuje činnost a vnitřní strukturu obecně prospěšné společnosti. V průběhu doby byl Statut dílčími úpravami novelizován. V souladu s novelou zákona č. 248/1995 Sb., byla zakladatelem dne 3. 5. 2011 vydána nová Zakladací listina společnosti a v jejím kontextu byl dne 22.6.2011 přijat nový Statut společnosti. Statut společnosti byl dne 14. 12. 2012 novelizován o další novou doplňkovou činnost a novelizací ze dne 27.6.2017 byla zřízena funkce výkonného ředitele společnosti. Novelizace Statutu společnosti schválená správní radou dne 19.6.2018 zrušila funkci výkonného ředitele společnosti a nově zřídila funkci ústředního náčelníka společnosti, ekonomické centrum společnosti bylo nahrazeno úřadem společnosti. Nově má správní rada dva místopředsedy. Dne 20.11.2020 došlo ke schválení nového statutu Správní radou Horské služby ČR, o.p.s. na svém mimořádném 50. zasedání. Touto novelizací došlo ke zrušení funkce ústředního náčelníka a k úpravě podmínek a předpokladů pro ředitele – statutára společnosti. Ředitel od tohoto okamžiku používá tradiční označení „náčelník Horské služby ČR“. Dále došlo k zavedení dvouúrovňového stupně řízení – ředitel a vedoucí úřadu. Statutu také nově zavádí poradní orgán ředitele společnosti, kterým je Rada náčelníků. V rámci novelizace statutu také došlo k rozšíření doplňkové činnosti, a změna také rozšiřuje vztah ke spolku Horská služba České republiky, z.s.

Do rozvahového dne nedošlo k dalším změnám ve Statutu společnosti.

## Činnost společnosti

### Druh obecně prospěšných služeb:

- organizuje a provádí záchranné a pátrací akce v horském terénu,
- poskytuje první pomoc, zajišťuje transport zraněných a nemocných,
- vytváří podmínky pro bezpečnost návštěvníků hor,
- zajišťuje provoz záchranných a ohlašovacích stanic Horské služby,
- provádí instalaci a údržbu výstražných a informačních zařízení,
- vydává a rozšiřuje preventivně-bezpečnostní materiály,
- informuje veřejnost o povětrnostních a sněhových podmínkách na horách a svých opatřeních zajištění bezpečnosti na horách,
- sleduje úrazovost, zpracovává úrazovou statistiku, na základě, které provádí rozbor příčin úrazů na horách, navrhuje a doporučuje opatření k jejímu snížení,
- provádí hlídkovou činnost na hřebenech hor a ve volném terénu, pohotovostní službu na stanicích a domech Horské služby a lavinová pozorování,
- Ve vztahu ke spolku Horská služba České republiky, z.s., IČO: 005 06 311, společnost:
  - provádí a zajišťuje školení členů spolku Horská služba České republiky, z.s. a dalších osob účastnících se na záchranných a pátracích akcích v horském terénu,
  - zajišťuje materiálně technické vybavení spolku Horská služba České republiky, z.s.,
  - podporuje činnost spolku Horská služba České republiky, z.s.;
  - zajišťuje preventivní ochranu zdraví členů Horské služby České republiky, z.s.
  - se řídí dalšími ujednáními v souladu s uzavřenou smlouvou s Horskou službou České republiky, z.s.
  - spolupracuje s orgány veřejné správy a dalšími osobami soukromého práva
- spolupracuje s ostatními záchrannými organizacemi v České republice i v zahraničí,

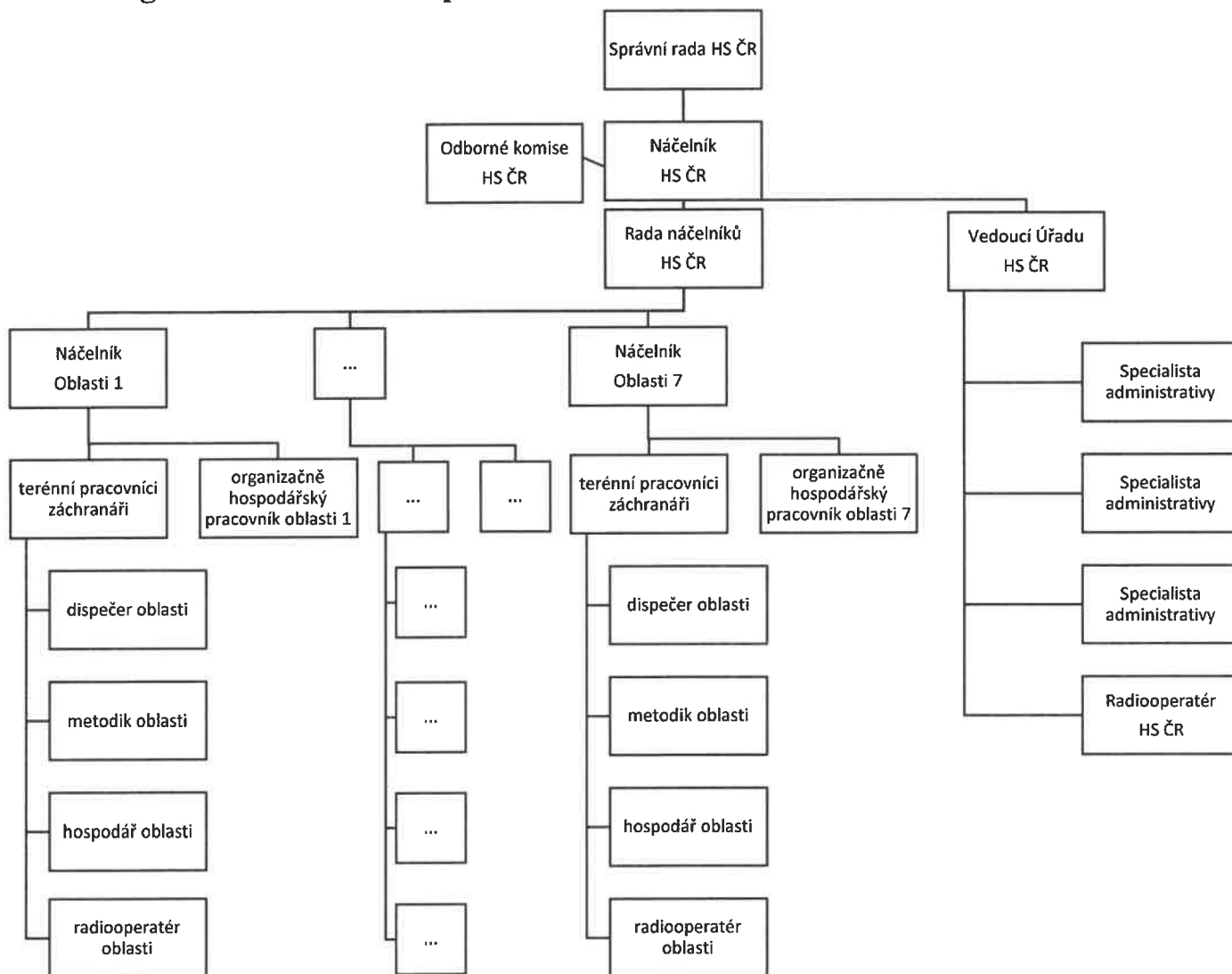
- spolupracuje s orgány veřejné správy, ochrany přírody a životního prostředí a jinými orgány a organizacemi,

#### **Doplňková činnost:**

- provádí a zajišťuje školení pro uchazeče ke zkouškám dle zák. č. 179/2006 Sb., o ověřování a uznávání výsledků dalšího vzdělávání a o změně některých zákonů (zákon o uznávání výsledků dalšího vzdělávání), ve znění pozdějších předpisů (dále jen zákon č. 179/2006 Sb.), k nimž má autorizaci
- jako autorizovaná osoba provádí a zajišťuje zkoušky dle zák. č. 179/2006 Sb.
- mimoškolní výchova a vzdělávání, pořádání kurzů, školení, kulturně vzdělávacích akcí, prezentace, přehlídky, včetně lektorské činnosti a obdobné akce
- pronájem prostor, které jsou ve vlastnictví společnosti
- prodej nepotřebného materiálu, majetku a reklamních předmětů.

# ORGANIZAČNÍ STRUKTURA A ŘÍZENÍ SPOLEČNOSTI

## Organizační struktura společnosti



## Řízení společnosti

Horská služba ČR, o.p.s. (dále jen Horská služba) má působnost celkem v sedmi horských oblastech – Šumava, Krušné hory, Jizerské hory, Krkonoše, Orlické hory, Jeseníky a Beskydy. Každá z oblastí má přesně vymezenou územní působnost oblasti (viz Statut společnosti).

Administrativní a ekonomická činnost je zajišťována z Úřadu společnosti se sídlem v Praze, v čele Úřadu společnosti stojí vedoucí.

Statutárním orgánem společnosti je ředitel, který jedná za společnost samostatně, vyjma rozhodování, které náleží do kompetencí správní rady dle zákona. Poradním orgánem ředitele společnosti je Rada náčelníků společnosti, která se skládá z oblastních náčelníků společnosti. Pro úzce specializovanou a odbornou problematiku jsou jmenováni ředitelem společnosti řešitelské

týmy, tzv. odborné komise – kynologická, lavinová, lékařská, materiálově-technická, metodická a IT komise.

Základním organizační jednotkou společnosti je oblast, která nemá samostatnou právní subjektivitu. V čele každé oblasti stojí náčelník oblasti. Oblast samostatně zabezpečuje výkon obecně prospěšné služeb společnosti na daném území. Územní působnost každé oblasti je popsána ve Statutu společnosti.

### **Složení v řízení společnosti k 31. 12. 2023**

- René Mašín – ředitel - náčelník Horské služby ČR, o.p.s.
- Bc. Michal Jandůra, DiS. – náčelník oblasti Šumava
- Bc. Miroslav Račko – náčelník oblasti Krušné hory
- Mgr. David Savický – náčelník oblasti Jizerské hory
- Pavel Cingr – náčelník oblasti Krkonoše
- Mgr. Josef Hepnar, DiS. – náčelník oblasti Orlické hory
- Vítězslav Kaller – náčelník oblasti Jeseníky
- Radan Jaškovský – náčelník oblasti Beskydy
- Ing. Václav Bahník – vedoucí Úřadu HS

### **Zaměstnanci**

Počet stálých terénních pracovníků záchranářů byl k 31. 12. 2023 celkem 116 osob.

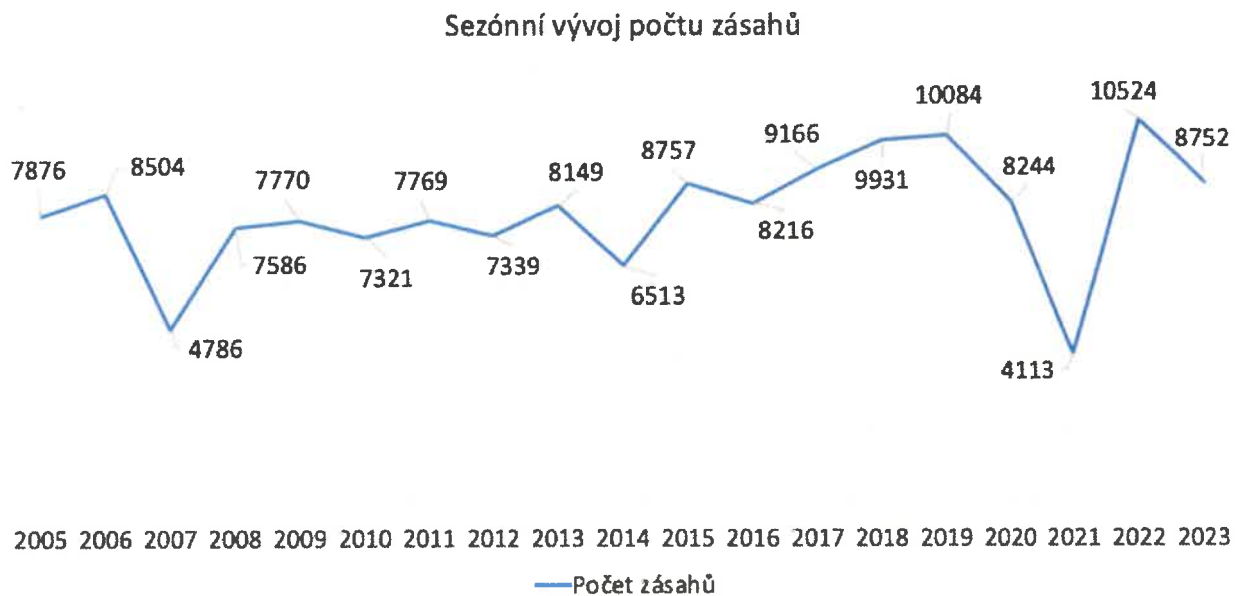
Z toho oblast Šumava - 15, oblast Krušné hory - 16, oblast Jizerské hory - 16, oblast Krkonoše - 24, oblast Orlické hory – 9, oblast Jeseníky - 20, oblast Beskydy – 16. Počet administrativních pracovníků byl k 31. 12. 2023 celkem 12 zaměstnanců. Ředitel společnosti není v pracovně právním vztahu se společností.

Horská služba ČR, o.p.s. pro výkon obecně prospěšné společnosti spolupracuje s Horskou službou České republiky, z.s., která měla k 31. 12. 2023 celkem 449 členů s více než 30 lékaři Horské služby.

Horská služba ČR, o.p.s. pro výkon své činnosti využívá lidské zdroje právě ze spolku, kdy s dobrovolnými členy uzavírá nejen příkazní smlouvu, ale také ze spolku získává zaměstnance na sezónní práce, hlavně pro zimní sezónu. Horská služba ČR, o.p.s. ročně zaměstnává přes 20 sezónních zaměstnanců – terénních pracovníků záchranářů. Dobrovolné členy využívá především o víkendech a dále jako výpomoc při zajišťování asistenčních služeb nebo při případných pracovních neschopnostech stálých zaměstnanců. Nezastupitelnou úlohu plní rovněž při mimořádných událostech, jako hledání ztracených osob v nepřístupném terénu, při lavinových pátracích akcích nebo likvidacích živelných událostí aj.

# ÚRAZOVÁ STATISTIKA

## Statistika zásahů



**Za sezónu 2023 (1.12.2022-30.11.2023) provedla HS celkem 8 752 zásahů, z toho na oblasti:**

Šumava	923
Krušné hory	996
Jizerské hory	936
Krkonoše	2 746
Orlické hory	864
Jeseníky	1 584
Beskydy	703

### Výčet jednotlivých druhů poranění:

zlomenina	1 693
poranění kloubu	2 320
pohmožděnina	2 193
rána	1 395
bezvědomí	281
úmrť	48
jiná poranění	1 004
nemoc	303

### Lokalizace poranění:

hlava	1 702
horní končetina	3 269
dolní končetina	4 097
záda	582



hrudník	840
břicho, pánev	460

### **Přehled dle jednotlivých typů nasazení:**

technický zásah	249
hledáčka	85
resuscitace	59
ošetření	7 090
jiné	644

### **Přehled dle činnosti při nehodě:**

pěší turistika	958
lyžování sjezdové	2 979
snowboarding	950
lyžování běžecké	266
skialpinismus	28
horolezectví	11
přepavní zařízení	18
cyklistika	1 043
elektrokola	23
koloběžka	95
paragliding	11
autonehoda	102
saně, boby	49
jiné	1 206

Na základě výše uvedených údajů lze konstatovat, že počty zásahů v roce 2023 se oproti minulému roku mírně snížily. Ke snížení došlo především v zimním období. Naproti tomu se zvýšil počet zásahů v letním období, což potvrzuje trend posledních let. Obdobný je počet zásahů spojených s pohybem ve volném terénu. Zároveň statistiky potvrzují užší spolupráci se Zdravotními záchrannými službami a Leteckými záchrannými službami jednotlivých krajů ve všech oblastech působnosti Horské službě ČR, o.p.s.

Na základě úrazové statistiky provádí HS rozbor příčin úrazů s cílem snížit tyto počty. Společně s majiteli nebo provozovateli jednotlivých areálů provádějí přímo na vytipovaných rizikových místech posouzení potřeby umístění např. informačních a výstražných tabulí nebo umístění ochranných sítí. Provádí preventivní činnost u školních zájezdů, školí a cvičí studenty škol se záchranářským zaměřením.

## **PŮSOBNOST**

Služba je zajišťována na 6 460 km<sup>2</sup>, z toho 2 250 km<sup>2</sup> tvoří exponovaný terén, dále 3 042 km běžecké trasy. Horská služba zajišťuje výstavbu a údržbu 334 km tyčového značení, které v zimním období nahrazuje turistické značky a usnadňuje tak orientaci při snížené viditelnosti v horském terénu. Lyžařské areály v zajišťovaných oblastech disponují celkem s 547 vleky a lanovkami, s celkovou přepravní kapacitou ve výši 448 tisíc osob za hodinu a 466 km sjezdovek.

Kromě záchranných a pátracích akcí, zajišťují členové Horské služby pro návštěvníky a obyvatele hor informace o aktuálních povětrnostních a sněhových podmínkách, provádí přednášky, aj.

### **Ochrana životního prostředí**

Horská služba spolupracuje s orgány a státní správou v ochraně přírody a životního prostředí. Společnost při zajištění činností stanovených Statutem dodržuje platné právní předpisy týkající se ochrany přírody a životního prostředí.

### **Pracovněprávní vztahy**

Společnost v rámci své činnosti dodržuje veškeré platné právní předpisy upravující pracovněprávní vztahy.

# TECHNICKÉ VYBAVENÍ A INVESTICE

## Technické vybavení k 31.12.2023:

- 64 záchranných stanic (vlastní i pronajaté)
- 21 služeben (vlastní i pronajaté)
- 73 terénních a záchranných vozidel HS
- 4 osobní vozidla HS
- 65 sněžných skútrů
- 84 čtyřkolek
- 1 sněžné pásové vozidlo
- 2 malotraktory
- 123 základnových radiostanic
- 71 vozidlových radiostanic
- 354 přenosných radiostanic
- 35 převaděčů

## Nejvýznamnější investice v roce 2023 (vč. nedokončených investic):

- |                                                                      |              |
|----------------------------------------------------------------------|--------------|
| • Rekonstrukce stanice HS Hynčice ve výši                            | 10,6 mil. Kč |
| • Rekonstrukce stanice HS Velké Vrbno ve výši                        | 8,0 mil. Kč  |
| • Rekonstrukce stanice HS Lázně Libverda ve výši                     | 12,7 mil. Kč |
| • Rekonstrukce stanice HS Javorový ve výši                           | 6,5 mil. Kč  |
| • Rekonstrukce stanice HS Zadov ve výši                              | 4,6 mil. Kč  |
| • Rekonstrukce stanice HS Český Jiřetín ve výši                      | 4,3 mil. Kč  |
| • Pořízení 3 ks těžkých terénních vozidel v celkové výši             | 9,0 mil. Kč  |
| • Pořízení 5 ks víceúčelových vozidel v celkové výši                 | 12,2 mil. Kč |
| • Pořízení 5 ks sněžných skútrů v celkové výši                       | 3,7 mil. Kč  |
| • Pořízení 9 ks terénních čtyřkolek a 1 ks šestikolky v celkové výši | 8,0 mil. Kč  |
| • Pořízení 2 ks terénních osobních automobilů                        | 2,4 mil. Kč  |
| • Pořízení informačních a komunikačních technologií                  | 4,1 mil. Kč  |

## METODICKÉ A ŠKOLÍCÍ AKCE

V roce 2023 proběhla veškerá doškolení profesionálních i dobrovolných členů HS ČR bez jakýchkoliv omezení. Pod vedením Metodické komise HS ČR se na o doškolování a výcviky staralo 26 instruktorů a 44 cvičitelů HS ČR.

### **Základní škola HS ČR, zimní část, Dvoračky, Krkonoše**

**Termín: 29.1. - 5.2. 2023**

*Účast: 26 čekatelů, 9 instruktorů HS, 4 lékaři Horské služby, z toho 2 byli přítomni pouze u závěrečných zkoušek a 1 externista – meteorolog*

Tradičně první velkou akcí byla Zimní škola HS v Krkonoších na Dvoračkách. V termínu 29.1. – 5.2. 2023 26 čekatelů zdárně absolvovalo, i přes poměrně náročné podmínky, celý kurz. U závěrečných zkoušek uspělo a novými dobrovolnými členy HS se stalo 19 čekatelů. 3 čekatelé neuspěli u zkoušky z lyžování a mají možnost opravy až v roce 2024. 4 čekatelé zvládli opravnou zkoušku na Letní škole HS.

**V roce 2023 se tak vyškolilo 23 nových dobrovolných členů HS ČR z.s..**

### **Cvičitelský kurz HS ČR, zimní část, Dvoračky, Krkonoše**

**Termín: 29.1. - 5.2. 2023**

*Účast: 5 budoucích cvičitelů, 9 instruktorů HS, 4 lékaři Horské služby, z toho 2 byli přítomni pouze u závěrečných zkoušek a 1 externista – meteorolog*

V rámci Školy HS probíhal i **Cvičitelský kurz**, jehož se zúčastnilo 5 budoucích cvičitelů. Ti se aktivně zapojovali do průběhu a organizace celého kurzu. U závěrečných zkoušek **uspěli pouze 3** a postoupili do nadstavbové části zaměřené na pohyb ve vysokohorském terénu. 2 neúspěšní cvičitelé mají možnost opravy na příští Zimní škole HS v roce 2024.

### **Základní škola HS ČR, letní část, Milovy, Vysočina**

**Termín: 3. – 11.6. 2023**

*Účast: 20 čekatelů, 10 instruktorů, 2 lékaři HS + další 2 lékaři a 4 záchranáři ZZS na 2 dny věnované zdravotně, 1 externista – meteorolog*

**Letní škola HS** proběhla na Českomoravské vrchovině na Milovech v tradičním termínu **3.-11. 6. 2023**. Kurz byl zahájen víkendovou zdravotní nadstavbou v režii Lékařské komise HS. Na kurz dorazilo z 24 přihlášených pouze 20 čekatelů. Po pondělním fyzickém testu jich pokračovalo již jen 19. Jeden čekatel z důvodu nesplnění limitu bohužel musel kurz předčasně opustit. Díky počasí, které přálo, se podařilo vše řádně odcvičit. U závěrečných zkoušek 1 čekatel neuspěl u jedné dílčí zkoušky, ale měl možnost si před zahájením Zimní školy HS provést opravu a pokračovat.

## **Cvičitel'ský a prolongační kurz Cvičitele HS ČR, Milovy, Vysočina**

**Termín: 31.5. – 11.6. 2023**

*Účast: 6 budoucích cvičitelů, 9 prolongujících cvičitelů, 7 instruktorů, 2 lékaři HS*

Souběžně s letní částí Základní školy HS ČR probíhal i Cvičitel'ský kurz HS ČR, jehož se zúčastnilo celkem 6 zájemců. Ti, kromě toho, že museli předvést své znalosti a dovednosti, se aktivně zapojili do výcviku nových adeptů, resp. čekatelů, a prokazovali tak své pedagogické schopnosti, které se od nich v rámci kvalifikace cvičitele HS ČR očekávají. Při závěrečných zkouškách všichni adepti uspěli a postoupili tak do zimní části cvičitel'ského kurzu. Současně s úvodní třídní částí kurzu probíhala zároveň i prolongace kvalifikace stávajících cvičitelů. Všech 9 účastníků úspěšně prolongaci absolvovalo a tím potvrdili svou kvalifikaci Cvičitele HS.

## **Cvičitel'ský kurz HS ČR + nadstavbový lezecký kurz, Popradské pleso – Vysoké Tatry**

**Termín: 10. - 15. 9. 2023**

*Účast: 3 budoucí cvičitelé, 8 instruktorů, 16 zaměstnanců HS a 1 externí meteorolog*

Nadstavbové části Cvičitel'ského kurzu HS zaměřeného na pohyb a záchranu ve vysokohorském terénu se zúčastnili 3 budoucí cvičitelé, kteří se úspěšným absolvováním kurzu stali **novými Cvičiteli HS**. Souběžně s tímto kurzem probíhal na Popradském plese ve Vysokých Tatrách i lezecký kurz pro zaměstnance HS. 16 profesionálních záchranářů tak mělo možnost se pod dozorem zkušených instruktorů zdokonalit v pohybu a plánování túr ve vysokohorském terénu.

## **Republikové doškolení zaměstnanců HS ČR, letní část - Jeseníky**

**Termín: 20.- 26.5. 2023 a 18.-22.9. 2023**

Povinností každého profesionálního záchranáře je účast na letním a zimním republikovém doškolení. V roce 2023 proběhlo pravidelné letní doškolení v Jeseníkách na Dolní Moravě. Ve dvou termínech se zde tak vystřídali všichni zaměstnanci HS. Náplň doškolení je založena na potřebách a odborných požadavcích na vzdělání zaměstnanců HS ČR. Cvičila se zde převážně zdravotní péče – ošetření a řešení modelových situací při nehodách různého typu. Dále proběhl výcvik záchraný paraglidy zavěšeného v koruně stromu a nehoda záchranáře na lanové dráze. Nedílnou součástí zaměstnaneckého doškolení byla i fyzická etapa. Zaměstnanci měli možnost výběru mezi cyklistikou, turistikou a lezením na Rabštejně. Dále zde proběhla povinná školení pro práci ve výšce a nad volnou hloubkou, školení v dopravní problematice, vše zakončeno testem.

## **Republikové doškolení zaměstnanců HS ČR, zimní část - Roháče, Stubai**

**Termín: 11.-14. 4. 2023 doškolení Roháče, 20.-23. 11. 2023 a 27.-30. 11. 2023 dva turnusy doškolení na Stubaii**

Zimní republiková doškolení zaměstnanců HS probíhají z organizačních a kapacitních důvodů ve třech termínech. Jarní kurz proběhl v Západních Tatrách a je zaměřený na skialpinismus, pohyb

v horském terénu, plánování túr, lavinovou problematiku a záchrana v horském terénu. Tento kurz probíhá ve spolupráci se slovenskými kolegy z HZS.

Doškolení na Stubai probíhají před zimní sezónou a jsou zaměřené na zdokonalení lyžařské techniky pod vedením lyžařského instruktora, na lavinovou problematiku a záchranu za pomoci lanových technik v zimních podmínkách. Výcviky probíhají pod vedením metodiků a lavinových preventistů HS ČR. Nově bylo nastaveno pro zaměstnance povinné absolvování skialpinistické formy doškolení jednou za tři roky.

## **Republikové doškolení sezonních zaměstnanců HS ČR**

**Termín: 11.-14. 12. 2023 Krkonoše**

Sezonní zaměstnanci z řad dobrovolných členů HS posilují řady stálých zaměstnanců v nejnáročnějším zimním období. Doškolení probíhá z důvodů prohloubení a zvýšení znalostí a dovedností. Cvičí se zde záchrana v zimním terénu, zdravotní péče, lavinová záchraná a další. Doškolení probíhá pod vedením instruktorů HS ČR.

## **Doškolení zaměstnanců HS na oblastech**

Každý profesionální záchranář musí každoročně absolvovat kromě republikových doškolení minimálně 4 metodické – sportovní dny na své oblasti a fyzické prověrky. Garantem těchto doškolení je oblastní metodik.

## **Atestační zkouška nových zaměstnanců HS:**

Podmínkou pro prodloužení pracovní smlouvy u nových zaměstnanců je absolvování Atestační zkoušky. Atestovaný záchranář zároveň může samostatně vykonávat dispečerskou činnost na oblasti.

26.-27.6. 2023 v Orlických horách – z 8 zaměstnanců **5 uspělo**

18.-19.10. 2023 v Orlických horách – ze 6 zaměstnanců **5 uspělo**, zbylí musí absolvovat opravnou zkoušku

**V roce 2023 tedy úspěšně zvládlo Atestační zkoušku 10 nových zaměstnanců HS.**

## **Letečtí záchranáři**

S ohledem na ukončenou spolupráci s Leteckou službou Policie ČR nemá již Horská služba centrální výcvik leteckých záchranářů.

Letečtí záchranáři HS tak spolupracují zejména s leteckými záchrannými službami ZZS v rámci jejich působnosti. Spolupráce probíhá nejen v rámci výcviku, ale i při reálných zásazích. Letečtí záchranáři jsou rozepisováni do pravidelných stáží na stanicích ZZS. Nejvýznamnější spolupráce je s leteckou společností DSA a.s., která provozuje střediska zajišťující LZS v Krušných horách,

Jizerských horách, Krkonoších a Orlických horách. Dále HS spolupracovala ze společností ATE, spol. s r.o., jež má působnost v oblastech Beskyd a Jeseníků.

V rámci smluv o vzájemné spolupráci s Armádou ČR proběhly společné výcviky s vrtulníkem W-3A Sokol, do kterých se zapojilo celkem 23 leteckých záchranářů HS ČR ze Šumavy, Krušných hor, Krkonoš a Jizerských hor, kteří disponují i kvalifikací leteckého záchranáře u AČR.

## **Stáže u HZS**

Se slovenskými kolegy z HZS / Horské záchranné služby / se podařilo domluvit stáže našich záchranářů na Slovensku. V roce 2023 tak mělo možnost 12 cvičitelů HS absolvovat desetidenní stáž ve slovenských horách a získat tak od kolegů z HZS cenné zkušenosti pro naši záchrannou činnost.

## **Další vzdělávací akce pro dobrovolné členy HS, nadstavbový doškolovací kurz pro dobrovolné členy**

V letošním roce se uskutečnil v Jeseníkách **na Rabštejně v termínu 5.-8. 10. 2023 nadstavbový kurz pro dobrovolné členy, zaměřený na lezení a záchranu ve skalním terénu**. Každá oblast měla možnost vyslat 3 zástupce, to znamená 21 lidí. Nakonec se kurzu zúčastnilo pouze 17 dobrovolných členů. Kurz byl ze strany zúčastněných kvitován s povděkem, proto bychom rádi v jejich organizaci pokračovali.

Na oblastech probíhala pravidelná školení a doškolení celé dobrovolné členské základny. Zároveň všichni by měli mít splněné i fyzické prověrky, aby se mohli zařadit do zimních služeb.

## **Závodní činnost HS**

V roce 2023 proběhly obě mezinárodní soutěže HS. Tradičně v Krkonoších proběhl již 43. ročník Mezinárodní zimní soutěže, s určitou změnou v terénní etapě a s účastí 28 závodních hlídek. Na začátku září se pak v Jizerských horách konal již 44. ročník letní verze závodu s účastí také 28 hlídek.

Velkých úspěchů pak naši závodníci zaznamenali v zahraničí. Na Zimních mezinárodních závodech v Rumunsku v konkurenci 36 hlídek ze šesti zemí zvítězila hlídka HS z Krkonoš. Na závodě Dolomiti Rescue Race v Itálii, kde jsme měli zastoupení v podobě 5 hlídek, obsadila „jesenicko – orlická hlídka“ krásné třetí místo. Zastoupení jsme měli i na závodech na Slovensku, kde na Tatarově memoriálu ve starší kategorii naši závodníci získali stříbrné medaile. Na lezeckém maratonu pak opět ve starší kategorii naše hlídka zvítězila a na Letní mezinárodní soutěži – memoriálu Romana Bencura naši závodníci rozhodně ostudu neudělali.

## **KYNOLOGICKÁ CVIČENÍ A KURZY**

Kynologická brigáda HS ČR má aktuálně atestovaných celkem 15 psovodů z 5ti oblastí. 5 psovodů atestační zkoušku nesplnilo. 3 psovodi se psy jsou také držiteli atestu MV ČR.

Za rok 2023 byli kynologové přizváni k 1 lavinové akci a 21 pátracím akcím v horských oblastech převážně na žádost Policie ČR, která koordinuje kynologické pátrací akce, nebo jinými osobami. 11.8. našel psovod Černý se psem Banjo pohřešovanou osobu.

Zúčastnili jsme se 5 ti zahraničních kurzů, v zimním období v Rakousku, ve Slovinsku, na Slovensku a v Polsku, v letním období ve Švýcarsku, což bylo školení v rámci ICAR.

Proběhly 2 zimní kurzy (mezinárodní a atestační) a jeden kurz atestační podzimní kurz. Dále se kynologové účastnili celkem 4 společných cvičení v Orlických horách, na Šumavě, v Jeseníkách a v Krušných horách, kdy se spalo na stanicích, služebních autech nebo ve stanech.

V rámci celého roku proběhlo školení dispečerů pro pátrací akce. 16.1. při pátrací akci policie ve Dvoře Králové dispečer HS pro kynology přeposílal plochy s využitím software HS, spolupracoval s policií a koordinoval psovody.

3 psovodi absolvovali 3. stupeň trenérského kurzu ATA.

Kynologové také provádí prevenci chování a pohybu na horách včetně ukázek se psy na přednáškách pro veřejnost.

<b>datum</b>		<b>místo</b>	<b>účel</b>
<b>od</b>	<b>do</b>		
9.1.	13.1.	Richtrovy boudy	Mezinárodní kynologický kurz
4.2.		Karlovy	Pátrací akce na žádost Policie ČR
15.2.	19.2.	Slovinsko	Lavinový kurz Slovinsko
16.2.		Ovčárna	Pátrací akce
2.3.		Bouřňák	Pátrací akce na žádost Policie ČR
20.3.	24.3.	Výrovka	Atestační lavinový kurz
21.4.		Karlovy	Pátrací akce na žádost Policie ČR
18.4.	23.4.	Čtyřkoly	ATA trenérský kurz
29.4.		Deštné v Orlických horách	Pátrací akce na žádost Policie ČR
2.5.	4.5.	Deštné v Orlických horách	Cvičení kynologické brigády HS
6.5.		Pec Pod Sněžkou	Pátrací akce na žádost Policie ČR
15.5.	17.5.	Domažlice	výcvik PČR + Policie SRN
31.5.	1.6.	Strážné	Atesty MV
7.6.	9.6.	Česká Kubice	Pátrač 2
19.6.	25.6.	Čtyřkoly	ATA trenérský kurz



26.6.	28.6.	Nová Pec	Cvičení kynologické brigády HS
11.7.	13.7.	Dobrotice	IMZ Policie ČR
14.7.	16.7.	Loučná	Den HS + kynologické cvičení
10.8.		Špičák	Pátrací akce
11.8.		Telnice	Pátrací akce - nález psem HS
14.8.		Měděnec	Pátrací akce na žádost Policie ČR
15.8.		Ovčárna	Pátrací akce na žádost Policie ČR
31.8.		Čenkovice	Pátrací akce
5.9.	7.9.	Skřítek	Kynologické cvičení + PČR
13.9.		Třemošná	Pátrací akce
3.9.		Kramolín	Pátrací akce na žádost Policie ČR
16.9.		Kramolín	Pátrací akce na žádost Policie ČR
23.9.		Špičák	Pátrací akce na žádost Policie ČR
1.10.		Dolní Morava	Pátrací akce na žádost Policie ČR
15.10.		Pec Pod Sněžkou	Pátrací akce na žádost Policie ČR
17.10.	19.10.	Boží Dar	Kynologické cvičení
28.10.		Kramolín	Pátrací akce na žádost Policie ČR
30.10.	3.11.	Strážné	Atestační podzimní kurz
4.11.		Boží Dar	Pátrací akce na žádost Policie ČR
16.11.		Deštné v Orlických horách	Pátrací akce na žádost Policie ČR
2.12.		Bouřňák	Pátrací akce na žádost Policie ČR

5.12.	Špindlerův Mlýn	Pátrací akce na žádost Policie ČR
21.12.	Pomezní boudy	Pátrací akce na žádost Policie ČR

## KURZY HORSKÉ SLUŽBY PRO JINÉ ORGANIZACE

### Obor Diplomovaný záchranář

Náplní školení je ovládnutí lanové a uzlové techniky, práce s lanem, pohyb ve skalním terénu, základy navigace, ošetřování a transport zraněného v obtížném terénu. Práce se záchranným materiálem a technikou používanou ve skalním a nepřístupném terénu. V zimním období se cvičí používání zimních transportních prostředků, organizace práce při lavinové nehodě, budování stanovišť pro zimní jištění, ošetřování a polohování v zimních podmínkách.

Výše uvedené činnosti jsou v souladu s učebními osnovami příslušných škol.

Termíny:

- 2.1. - 6.1.2023 Špičák na Šumavě – Jihočeská univerzita - 25 účastníků, 5 lektorů HS
- 9.1. - 13.1.2023 Kouty nad Desnou – MUNI MED Brno - 16 účastníků, 2 lektori HS
- 23.1. - 26.1.2023 Harrachov – VŠZ Duškova 7, Praha - 32 účastníků, 3 lektori HS
- 20.2. – 22.2.2023 Pec pod Sněžkou – UJEP Ústí nad Labem - 17 účastníci, 2 lektori HS
- 15.5. – 19.5.2023 Osek u Teplic – UJEP Ústí nad Labem - 27 účastníci, 4 lektori HS

## MEZINÁRODNÍ AKCE

- Výcvik ATE Slovensko - 16.1. - 19.1.2023
- Tatarkův Memoriál závody HZS Slovensko – 1.4.2023
- Mezinárodních zimní soutěž HS v Krkonoších – 29.3. - 30.3.2023
- Republikové zimní doškolení zaměstnanců HS Západní Tatry – 11.4. - 14.4.2023
- Workshop ke Dni s HS 13. - 14.7. 2023
- Cvičitel'ský kurz HS Tatry + nadstavbový lezecký kurz – 10.9. - 15.9.2023
- Mezinárodních letní soutěž HS v Jizerských horách – 1.9. - 3.9. 2023
- Memoriál Romana Bencúra – Mezinárodní letní závody Jasná – Slovensko – 23.9.2023
- Dolomoti Rescue Race – Itálie -5.10. - 8.10. 2023
- Mezinárodní setkání organizace horských služeb ICAR Švýcarsko – 16.10. - 22.10.2023
- Zimní doškolení HS 1.termín Stubai – 20.11. - 23.11.2023
- Zimní doškolení HS 2. termín Stubai – 27.11. - 30.11.2023

# PLÁNOVANÝ VÝVOJ V ROCE 2024

## Provozní dotace 2024

Správní rada Horské služby ČR, o.p.s. na svém 61. zasedání, které se uskutečnilo dne 08.04.2024, schválila provozní rozpočet Horské služby ČR, o.p.s. na rok 2024 ve výši nákladů 295 400 000 Kč, s výši provozní dotací na rok 2023 ve výši 241 000 000 Kč. Dne 19. 02. 2024 bylo společnosti Horská služba ČR, o.p.s. doručeno Ministerstvem pro místní rozvoj Rozhodnutí o poskytnutí dotace ze státního rozpočtu č. j. MMR - 3938/2024-91 na krytí provozních nákladů ve výši 239.500.000 Kč.

## Investiční dotace 2024

Správní rada Horské služby ČR, o.p.s. na svém 61. zasedání, které se uskutečnilo dne 08.04.2024, schválila plán investic Horské služby ČR, o.p.s. na rok 2024 ve výši 89,6 mil. Kč, přičemž v rámci dotací Ministerstva pro místní rozvoj ČR je předjednáno částka 159 mil. Kč, která zahrnuje předpokládaný objem investic zahájených v roce 2024.

Investiční dotaci MMR předpokládá HS využít ve výši 28,2 mil. Kč na dopravní prostředky HS ČR, dále na stanice a pozemky investice ve výši 54,0 mil. Kč, na informační a komunikační technologie ve výši 6,3 mil. Kč a na záchranářské vybavení ve výši 1,1 mil Kč. Investiční dotaci ve výši 1,0 mil. Kč plánuje Horská služba ČR, o.p.s. obdržet od krajů, případně od územně samosprávních celků.

Horská služba ČR, o.p.s. čerpá od roku 2018 investiční dotace z Programu 117D13 Rozvoj a obnova materiálově technické základny Horské služby ČR, o.p.s. 2018–2022. Tento program byl rozhodnutím Ministerstva financí České republiky dne 4.11.2022 prodloužen do konce roku 2024 tak, aby mohly být dofinancovány nedokončené investice. Dne 04.06.2024 byla Ministerstvem pro místní rozvoj provedena technická změna v Rozhodnutí o poskytnutí dotace č. j. MMR - 43719/2024-91 z investičního programu 11713, která stanovila výši investiční dotace z tohoto programu pro rok 2024 na 39.715.653,42 Kč.

Dne 24.2.2023 byl rozhodnutím Ministerstva financí České republiky schválen nový investiční program č. 11725 „Rozvoj a obnova materiálně technické základny Horské služby ČR, o.p.s. od roku 2022“ s celkovou plánovanou alokací finančních prostředků ve výši 577,3 mil. Kč. V rámci tohoto programu je možné financovat obnovu a výstavbu nových záchranářských stanic, rekonstrukci stávajících stanic, provádět obměnu vozového parku a technického vybavení záchranářů, obnovu a rozvoj informačních a komunikačních systémů Horské služby ČR, o.p.s. Rozhodnutí o poskytnutí dotace jsou Ministerstvem pro místní rozvoj vydávána postupně na základě žádostí o dotaci na konkrétní investiční akce.

V rámci plánované obnovy dopravní techniky HS plánuje Horská služba v roce 2024 pořídit celkem 7 ks terénních čtyřkolek a 1 ks terénních šestikolek, dále 5 ks sněžných skútrů, 3 ks těžkých terénních vozidel, 5 ks víceúčelových vozidel a 3 ks osobních vozidel.

Mezi největší stavební akce v roce 2024 řadí Horská služba dokončení modernizace stanice HS Zadov na Šumavě, dokončení výstavby stanice HS Javorový v Beskydech, zahájení modernizace stanice HS ve Špindlerově Mlýně, dokončení přípravy investičních akcí výstavby oblastních sídel v Krušných horách (stanice HS Neklíd) a v Jeseníkách (stanice HS Kouty nad Desnou), dále modernizaci stanic HS. V tomto roce dojde ke zpracování studií pro realizaci fotovoltaiky na stanicích v jednotlivých oblastech.

## Finanční zabezpečení činnosti v roce 2023

Pro rok 2023 byl schválen provozní rozpočet v celkové výši nákladů 270,23 milionů korun. Na krytí provozních nákladů byla schválena dotace ze státního rozpočtu ve výši 226 mil. Kč, která byla v roce 2023 plně vyčerpána, dále vlastní finanční prostředky Horské služby a dotace krajů. Dotace

Na rok 2023 bylo dále Horské službě ČR, o.p.s. v rámci investičních programů 117D13 a 11725 a v rámci darů schváleno 135,21 mil. Kč. Horská služba v roce 2023 skutečně čerpala investiční dotace z programů 117D13 a 11725 a darů ve výši 55,03 mil. Kč, nevyčerpané investiční prostředky byly převedeny do období 2024.

## Dotace a dary přijaté v roce 2023

• Ministerstvo pro místní rozvoj – provozní dotace	226,00 mil. Kč
• Ministerstvo pro místní rozvoj – investiční dotace	55,03 mil. Kč
• Jihočeský kraj – provozní dotace	0,11 mil. Kč
• Karlovarský kraj – provozní dotace	0,20 mil. Kč
• Královéhradecký kraj – provozní dotace	0,40 mil. Kč
• Liberecký kraj – provozní dotace	0,20 mil. Kč
• Pardubický kraj – provozní dotace	0,15 mil. Kč
• Pardubický kraj – investiční dar	1,00 mil. Kč
• Moravskoslezský kraj – provozní dotace	0,30 mil. Kč
• Moravskoslezský kraj – investiční	1,00 mil. Kč
• Zlínský kraj – provozní dotace	0,20 mil. Kč
• Další dary	1,49 mil. Kč

## Další příjmy 2023

• Tržby za ošetření úrazů zahraničních turistů	5,00 mil. Kč
• Asistence při závodech a soutěžích	0,95 mil. Kč
• Pronájem nemovitého majetku	0,49 mil. Kč
• Prodej nepotřebného majetku a materiálu	3,30 mil. Kč
• Ostatní služby	0,23 mil. Kč

## VÝZNAMNÉ UDÁLOSTI PO ROZVAHOVÉM DNI

Ministerstvo pro místní rozvoj

Dne 19. 02. 2024 bylo společnosti Horská služba ČR, o.p.s. doručeno Ministerstvem pro místní rozvoj Rozhodnutí o poskytnutí dotace ze státního rozpočtu č. j. MMR - 3938/2024-91 na krytí provozních nákladů ve výši 239.500.000 Kč.

Dne 04. 06. 2024 byla Ministerstvem pro místní rozvoj provedena technická změna v Rozhodnutí o poskytnutí dotace č. j. MMR - 43719/2024-91 z investičního programu 11713, která stanovila vyšší investiční dotace z tohoto programu pro rok 2024 na 39.715.653,42 Kč.

Správní a dozorčí rada

Po rozvahovém dni došlo k níže uvedeným změnám ve složení správní a dozorčí rady.

Správní rada HS po rozvahovém dni:

Ing. Jarmila Valešová – den vzniku členství 28. února 2024

Ing. Luděk Janoušek – den zániku členství 20. května 2024

JUDr. Květoslava Hlistová – den vzniku členství 29. května 2024

Dozorčí rada HS po rozvahovém dni:

Mgr. Martin Červíček – den obnovení členství 28. února 2024

Další významné události

Společnost si není vědoma žádných dalších významných událostí po datu účetní závěrky, které by měly vliv na tuto účetní závěrku.

Sestaveno dne: Podpis statutárního orgánu účetní jednotky:

28. června 2024

